

LA ACTIVIDAD LÚDICA EN LA CONSTITUCIÓN SUBJETIVA DE NIÑOS EN RIESGO

THE PLAYFUL ACTIVITY IN SUBJECTIVE CONSTITUTION OF CHILDREN IN RISK

*Paolicchi, Graciela¹; Colombres, Raquel²; Pennella, María³; Maffezzoli, Mabel⁴;
González, Julia⁵; Botana, Hilda^{6*}*

RESUMEN

El presente trabajo plantea que la reflexión de los adultos acerca del juego infantil genera modificaciones positivas en las relaciones paterno-filiales, y provoca una disminución del nivel de agresión. Los padres y los niños de la población con la que trabajamos se hallan en situación de riesgo social y psíquico.

Desde el punto de vista conceptual planteamos que al ofrecer un ámbito de encuentro lúdico y socializante se restablecen los lazos familiares que pueden estar dañados y se ofrecen nuevos modos de interacción. Asimismo, consideramos que la regularidad de la actividad lúdica facilita cambios en la relación de los padres con sus hijos, los cuales revelan mayor estabilidad afectiva. La transmisión de la importancia de la presencia del juego en el desarrollo infantil promueve cambios subjetivos en las personas capacitadas en nuestro programa y disminuye el impacto de ciertas experiencias tempranas negativas en el desarrollo posterior de los niños.

Palabras clave:

Vínculo lúdico - Capacitación - Constitución subjetiva

ABSTRACT

The present work shows that reflections of the adults concerning childrens games generates positive modifications in the paternal-sons' relations, and it ends up in a decrease of the level of aggression. The parents and the children of the population with whom we work, are in situation of social and psychic risk.

From the conceptual point of view we propose that offering an area of playful meetings and socialization damaged family bows can be restored and there are new manners of interaction to offer. Likewise, we think that the regularity of the playful activity facilitates changes in the relation of the parents with their children, which reveal major affective stability and decrease the level of aggression. The transmission of the importance of the presence of the game in the child's development promotes subjective changes in the persons qualified in our program and decreases the impact of certain early negative experiences in the future development of the children.

Key words:

Playful link - Preparation - Subjective constitution

Asesoramiento estadístico y metodológico: Profesora Honoraria Nuria Cortada de Kohan - Bioq. Diana Grinspon

¹ Licenciada en Psicología, UBA. Profesora Regular Adjunta de la Cátedra II Psicología Evolutiva- Niñez, Facultad de Psicología, UBA. Directora del Proyecto de Investigación "Impacto de la capacitación especializada en juegotecas" (sobre un grupo de madres, de una población en riesgo social, y su efecto en la relación con sus hijos), PROINPSI, Facultad de Psicología, UBA. grapa@datamarkets.com.ar

² Licenciada en Psicología, UBA. Ayudante Regular de la Cátedra II Psicología Evolutiva- Niñez, Facultad de Psicología, UBA.

³ Ayudante de Trabajos Prácticos de la Cátedra II Psicología Evolutiva- Niñez, Facultad de Psicología, UBA.

⁴ Ayudante de Trabajos Prácticos Regular de la Cátedra II Psicología Evolutiva- Niñez, Facultad de Psicología, UBA.

⁵ Licenciada en Psicología, UBA.

* Todos los autores son integrantes del equipo de Investigación "Impacto de la capacitación especializada en juegotecas" (sobre un grupo de madres de una población en riesgo social y su efecto en la relación con sus hijos), PROINPSI, Facultad de Psicología, UBA.

INTRODUCCIÓN

Una de las definiciones más ambiciosas sobre "salud" es la que propuso la OMS en 1948: "Salud es un estado de completo bienestar físico, mental y social y no meramente la ausencia de enfermedad o dolencia." (Beaglehole y Bonita, 1994). Desde entonces, esta enunciación marca un rumbo ideal que guía las acciones de salud, ya que no sólo se buscará erradicar enfermedades sino generar condiciones de vida que permitan que las personas sean capaces de realizar sus aspiraciones, de satisfacer sus necesidades y de enfrentarse adecuadamente al ambiente. Consideramos que desde nuestra profesión, la psicología, hay mucho por hacer para lograr que los individuos tomen mayor conciencia sobre sus recursos y puedan utilizarlos en la mejora de su salud personal y familiar. Para esto se torna esencial trabajar en la creación de ambientes que favorezcan llevar una vida sana, fortalecer la acción comunitaria y desarrollar las aptitudes personales. Este es uno de los fundamentos del Programa de Extensión Universitaria: "Juegotecas Barriales", que se lleva adelante desde el 2001 y contempla la capacitación de miembros de la comunidad con el fin de que se desempeñen como coordinadores de juegotecas. Nuestro trabajo incluye además, la supervisión de las actividades de esas juegotecas, instaladas en diferentes barrios con población en riesgo social.

A lo largo del desarrollo de este Programa surgió la hipótesis de que, la capacitación especializada en juegotecas provoca en sus participantes, como efecto "agregado", una modificación en el vínculo con sus propios hijos y/o en la capacidad de reflexionar sobre el mismo, generando, por lo tanto, un resultado no previsto de carácter preventivo para la salud psíquica y física. Actualmente, esta indagación está comprendida en la investigación "Impacto de la capacitación especializada en juegotecas" (sobre un grupo de madres, de una población en riesgo social, y su efecto en la relación con sus hijos) que se enmarca en el Programa de Fomento a la Investigación que depende de la Facultad de Psicología.

1. OBJETIVOS

Comenzaremos por interrogar el alcance del trabajo de campo realizado: ¿El recorrido que los progenitores realizan por el lugar de capacitación, promueve el enriquecimiento de sus recursos para hacer que la vida emocional de sus niños sea más sana? ¿Dicho espacio, constituye una herramienta para la detección temprana de problemáticas vinculares? ¿Otorgar un lugar para la reflexión tiene incidencia sobre la autovaloración y la valoración del intercambio lúdico con los propios hijos? ¿Que los progenitores cuenten con un grupo comunitario en el que es posible tomar y dar la palabra, tiene algún efecto sobre las conductas de violencia dirigida a sus niños?

Por lo dicho, nuestro objetivo general será explorar el efecto de la capacitación especializada en Juegotecas sobre la capacidad de reflexión de las madres y los padres acerca del vínculo con sus hijos.

Como objetivos específicos buscaremos en el presente escrito:

- Describir el perfil, según sexo y edad, de los participantes que comenzaron y aquellos que concluyeron la capacitación en escuelas aledañas a barrios carenciados de Capital y el Conurbano. Se compararán ambos grupos, a fin de construir hipótesis relativas a la deserción del espacio de capacitación.
- Valorar la percepción que cada participante poseía al inicio de su capacitación sobre la calidad del vínculo progenitor-hijo tanto con relación al juego como con relación a la violencia en la imposición de límites.
- Evaluar si dicha percepción sufrió modificaciones al finalizar la capacitación.
- Evaluar los efectos de la capacitación en la recomposición de la red social del contexto en el que las familias se desenvuelven.

2. MARCO TEÓRICO

Hemos observado que las condiciones actuales de crisis familiar y social, unidas a la falta de sostén adecuado por parte de las Instituciones Estatales producen perturbaciones en el vínculo adulto-niño que inciden en la constitución subjetiva (Duschatzky, S. y otros, 2000; Duschatzky, S. Corea C. 2002). Muchos adultos manifiestan dificultades para sostener la función de la crianza produciéndose desbordes de violencia en la puesta de límites. Consideramos que la escasez de juego simbólico, o su imposibilidad por elevada ansiedad, podrían ser algunos indicadores de estados patológicos. (Winnicott, 1969; Gutton, 1976). Pensamos que estas disrupciones del juego manifiestan alteraciones en el proceso de desarrollo y apostamos a revertirlo en estos lugares marginales y mediante este trabajo. Muchos niños manifiestan conductas ligadas a la obtención de placer inmediato con una tendencia a la sustitución de lo simbólico por lo concreto, con los fracasos que ello conlleva. (Calzetta, Cerdá, Paolicchi, 2005).

El trabajo de campo que realizamos tiene dos etapas: A) durante dos cuatrimestres en las escuelas elegidas, nos dedicamos a capacitar a padres y madres sobre temas de la constitución subjetiva destacando la importancia del juego como constituyente del psiquismo y como posibilitador del establecimiento del vínculo saludable entre adulto y niño. La adquisición de conocimientos se produce no sólo por la trasmisión de nociones teóricas, sino por su articulación con las vivencias e historias de los participantes. La modalidad de taller que caracteriza parte de las clases, permite la socialización de estos saberes en el grupo, estimulando su elaboración, posibilitando abrir interrogantes y cuestio-

namientos. Finalizando la capacitación, los adultos quedan habilitados como coordinadores de "Juegotecas Barriales".

B) Una vez constituida la Juegoteca, participamos como apoyo de los coordinadores o como supervisores de su trabajo en ellas.

Tuvimos oportunidad de observar y estudiar mediante la metodología aplicada, la concepción del juego infantil que poseían las personas que empezaron la capacitación, el tipo de vínculo que se establecía con sus hijos, y el grado de deterioro de la red social que se manifestaba en estas zonas carenciadas.

3. MÉTODOS

A los fines de responder a los objetivos enunciados en el presente trabajo, daremos cuenta de algunos de los métodos utilizados. Nos referiremos a tres instrumentos, cada uno de los cuales debía administrarse al comenzar y al finalizar la capacitación. También algunas de estas metodologías se utilizaron dentro del dispositivo de supervisión:

1. Una encuesta confeccionada por el equipo de investigación según el modelo de "Escalas de Likert", tendiente a evaluar la presencia o no, en el vínculo padre-madre/niño, tanto del juego como de la violencia en la imposición de límites.
2. Entrevistas individuales "Estudio de Casos" (método biográfico) para focalizar las experiencias personales. El objetivo de estas entrevistas es reconstruir situaciones vividas, sus contextos y comportamientos, así como percepciones y evaluaciones de las propias experiencias vitales.
3. Una guía de entrevistas individuales semidirigidas, según el modelo de la Prueba Kappa de Cohen, con el fin de analizar en qué medida influye el entrevistador en la evaluación que se realiza al observar conducta lúdica y nivel de agresión de los padres en relación a sus hijos (Cortada de Kohan, 1994).

4. IMPLEMENTACIÓN DE LA CAPACITACIÓN, ANÁLISIS DE SUS EFECTOS

4.1. Caracterización de la población según lugar de capacitación, sexo y edad

Concurrieron al primer encuentro de la Capacitación especializada en Juegotecas, 42 personas. De ellas, 26 formaron parte del grupo que asistió a la Escuela N° 25 "Bandera Argentina", dependiente del Gobierno de la Ciudad de Buenos Aires, ubicada en una zona próxima a las denominadas "Villa 31 y 31 bis" Retiro (que recibe a los niños de esa zona barrial) y otras 16 concurrieron al Jardín de Infantes 917, ubicado en las cercanías de los barrios "Agustoni" y "San Alejo" en la localidad de Pilar, Provincia de Buenos Aires.

En Retiro el 26% de los concurrentes eran varones y la distribución por edades muestra que el grupo mayoritario lo constituían las personas de 31 a 40 años (34%).

(Gráfico 1)

En cambio, en Pilar, el grupo fue de mujeres en su totalidad y la distribución por edades muestra la prevalencia del grupo etéreo que delimitamos de los 21 a los 30 años (63 %). (Gráfico 2)

Mientras que en Pilar la capacitación se llevó durante la semana en horarios matutinos, en Retiro se realizó los sábados, lo que puede explicar la presencia masculina en el grupo. (Gráfico 3)

Si observamos la distribución de edades veremos que la población que asistió en Retiro fue de mayor edad que la que concurrió a Pilar. (Gráfico 4)

En total 25 de las 42 personas que comenzaron el curso de capacitación lo abandonaron antes de su finalización. Al analizar el peso de la deserción en las diferentes poblaciones capacitadas, notamos que en la zona de Retiro la deserción ascendió a casi el 70%, mientras que en Pilar fue de un poco más que el 40%. (Gráfico 5).

Finalmente, si se toma en cuenta el total de los concurrentes en Retiro y Pilar se observa que la franja etárea en la que se concentró el mayor número de deserción (el 52%) fue la comprendida entre los 21 a 30 años. (Gráfico 6)

4.2 Hipótesis sobre la deserción

Desde el inicio, ambos grupos presentaron diferencias respecto de la motivación que los acercó a la capacitación. En la escuela de la zona de Retiro la convocatoria a la capacitación generó expectativas que se vinculaban a la idea de recibir algún aporte de índole material o económica como retribución de la actividad. Estas expectativas se fundaban en que esa población recibe en forma permanente aportes de instituciones, tanto oficiales como no gubernamentales, en el marco de programas que se aplican allí. Esto puede explicar un aspecto de la alta deserción verificada en el comienzo de la capacitación ya que algunas personas se acercaron una o dos veces solamente. Muchos asistentes, al comprobar que se trataba de otro tipo de aporte vinculado a la prevención de la salud y no material, vieron decrecer su interés y dejaron de participar. En Pilar sucedió algo similar, si bien el grupo que se estableció finalmente demostró mayor interés en recibir conocimientos referidos al desarrollo infantil. Claro que también, tenemos que ponderar que no sólo el afán de asistencialismo sino el encuentro efectivo de una actividad laboral pudo haber motivado el abandono del grupo, la mayor parte de los que dejaron de asistir eran personas jóvenes. En el caso de las mujeres que abandonaron el espacio, es relevante tomar en cuenta que la llegada de nuevos hijos a su familia, junto con las demandas mismas de la crianza de los niños a su cargo puede haber-

las llevado a no contar con el tiempo necesario para proseguir el proyecto iniciado. No olvidemos que en ese primer espacio de capacitación no funcionaba una juegoteca en paralelo.

Si bien estas conclusiones son hipotéticas y se basan sólo en la comparación de los grupos en el inicio y en el final de la capacitación, su enunciación nos es útil a los fines de poder elaborar estrategias en los nuevos escenarios de formación en otras comunidades.

4.3. Encuestas, análisis sobre sus resultados

Una de las críticas que suelen hacerse a las encuestas destinadas a conocer la autopercepción de las personas, es que generalmente existen tendencias diferentes a declarar problemas en diferentes poblaciones. No obstante, continúa siendo un instrumento de gran utilidad, ya que de forma rápida permite acercarse a un nuevo grupo y comenzar la indagación sobre su forma de percibir la presencia de dificultades. Con este fin, hemos administrado una encuesta confeccionada por el equipo de investigación según el modelo de "Escala de Likert" que constó de 29 ítems. En cada uno de ellos el encuestado debe cualificar según la frecuencia percibida de aparición de un evento vincular, periodicidad que se mide por la vía de cinco opciones: "siempre", "casi siempre", "con frecuencia", "casi nunca" y "nunca". A cada una de estas frecuencias se le otorga un puntaje en una escala del 1 al 5. Menor puntaje implicará una cualificación positiva del vínculo progenitor-hijo, en la que el adulto siente placer en los momentos compartidos y en las que es posible observar sostén, contención y acompañamiento del niño. Mayor puntaje implicará por lo tanto una cualificación negativa del vínculo construido. La agrupación de los ítems nos permitió operacionalizar el vínculo progenitor-hijo, gracias al estudio de las siguientes variables: modalidad vincular, representación sobre el juego infantil, inclusión del compañero/a en la crianza de los hijos, representación y participación en la escolaridad, establecimiento de límites y nivel de agresión.

Si se observan los puntajes totales obtenidos en las encuestas nos encontramos que en general el vínculo progenitor-hijo percibido es en general bueno o muy bueno. El grupo de varones reflejó puntajes menos positivos que el grupo femenino. Otro dato interesante que surge en el análisis es que el grupo que dejó de asistir, poseía una percepción levemente más positiva que el grupo que efectivamente concluyó la capacitación. Por lo tanto, la conciencia de dificultades vinculares pudo haber sido uno de los motores que llevaron a estos últimos a finalizar su capacitación.

4.4. Análisis de las entrevistas: La representación del juego, antes y después de la capacitación

Si analizamos las entrevistas llevadas a cabo con los progenitores que concluyeron la capacitación e inicia-

ron la coordinación de juegotecas, nos encontramos que manifiestan que aquello que los mantuvo insertos en el proyecto fue su interés por conocer el mundo de los niños, mejorar la relación con sus hijos, conocer sobre su crecimiento y sus procesos afectivos, sobre sus juegos y cómo acercar el mundo adulto al del niño. Se ha constatado que en sus inicios el juego requiere de la presencia de otro (madre, padre o un adulto significativo) que lo facilite en el ámbito de una relación dual que permita que el niño comience a desplegar su potencialidad lúdica (Winnicott, D. 1969; Malher, M.S. 1985; Gutton, P. 1976, 1983). Al capacitar a los padres se genera la posibilidad de ampliar y profundizar las propias aptitudes que facilitan el juego, al tiempo que se estimula el vínculo lúdico con el niño. Los adultos recrean sus experiencias lúdicas pasadas, las que son utilizadas en los nuevos intercambios con los niños. El juego comienza a tener un tiempo y un espacio definido y valorado, mientras que anteriormente cuando el niño acudía a su madre con la propuesta de juego, era rechazado o derivado hacia otro. El juego de los niños era visto antes de la capacitación como un pasatiempo infantil que podía tener utilidad cuando constituía un medio para aprender; también podía ser considerado una actividad a sancionar o a prohibir, ya que traía consecuencias indeseables (los niños se ensuciaban o se peleaban por ejemplo). El vínculo lúdico adulto-niño, cuando era mencionado, era desvalorizado y evitado en especial cuando el juego era experimentado como un "trabajo u obligación" de la relación filial.

A través del trabajo hemos constatado que el juego se torna en una estrategia que remite a los primeros vínculos afectivos y que genera posibilidades de cualificación de aquellas condiciones psíquicas traumáticas que no han logrado una adecuada metabolización (Winnicott, D.1984). En sus relatos los padres y las madres transmitían que los conocimientos adquiridos a través de la capacitación les permitían entender la importancia de su intervención en los procesos de desarrollo lúdico de sus hijos. Nosotros planteamos que jugando el niño vivencia, recrea y alterna las categorías ausencia-presencia en el logro de la constitución subjetiva, (Freud, S. 1920).

Haciendo una revisión de las frases escuchadas en las entrevistas, y de las actividades desarrolladas por los padres coordinadores, nos encontramos con importantes modificaciones que atribuimos a la capacitación y posibilidad de reflexión. Si bien el marco de la tarea preventiva apunta a la población infantil, se desarrollaron redes de sostén entre los capacitadores, la comunidad educativa y los futuros coordinadores de las juegotecas. Por lo tanto, al reflexionar acerca de los efectos de la participación y pertenencia a la Juegoteca debemos incluir dimensiones vinculares y ambientales.

Respecto a su relación con sus propios hijos y al lugar de las agresiones en la puesta de límites se comprobó

que el nivel de agresión o la frecuencia de los castigos decrecen en forma proporcional al aumento de las posibilidades de reflexión y de diálogo sobre esas formas de relación. Se logró una mayor internalización de las normas, mayor autonomía en su aplicación y creciente capacidad de autocrítica, posibilitando establecer y sostener límites sin recurrir a la violencia. La visualización de las necesidades de sus hijos y de otros niños favoreció la desarticulación de posicionamientos narcisistas, logrando descentrarse de sus intereses personales para incluir los de los demás. En algunos casos notamos un incremento de la capacidad de elaboración respecto de un vínculo que era de predominio fusional, reconociéndose el apego excesivo de la madre en relación al niño. Esto favoreció los efectos de la mediación que la capacitación opera en los vínculos con características simbióticas (Malher, M.S. 1985).

Respecto de su lugar como miembros de una comunidad observamos que los participantes apreciaban crecientemente no sólo la pertenencia al grupo y la oportunidad ofrecida para un aprendizaje, sino que también aparecía una mayor valoración personal. La inclusión grupal y la capacitación generaron la posibilidad de manifestar deseos postergados y la expectativa de concreción de los mismos dentro de un proyecto de vida con adecuado desarrollo del pensamiento crítico y creativo. Los participantes se apropiaron de los conocimientos y los aplicaron a situaciones nuevas. Vemos que la capacitación opera como medio facilitador de recursos psíquicos ya existentes, que son aprovechadas para el desarrollo de otras actividades ligadas a la educación de sí mismos y de sus hijos.

Observamos que el debilitamiento de la red social impide conocer con quién se cuenta, de quién se puede recibir ayuda, a quién es posible acercarse para resolver un problema en común. Por eso es importante destacar que hemos corroborado la importancia de la capacitación en poblaciones en riesgo debido a que mantiene activa la red social, incrementando el deseo de saber, la solidaridad y la creatividad. Se posibilita la reconstrucción de lazos sociales dañados.

5. CONCLUSIONES

A modo de conclusiones podríamos destacar que los coordinadores de las Juegotecas van adquiriendo la aptitud y la actitud necesarias para la tarea en el campo específico de la recreación. Además, se encuentran en condiciones de implementar estrategias que faciliten el acercamiento de las familias y la comunidad al proyecto de Juegoteca. Los niños a su vez, la reconocen como un lugar de participación y encuentran en los coordinadores a verdaderos facilitadores y promotores de la actividad lúdica; estos también son percibidos como figuras continentales y protectoras, capaces de comprender la particular visión infantil de la realidad en las dife-

rentes edades.

La comunidad por su parte, demuestra aceptar esta nueva instancia como propia percibiendo a la Juegoteca como un espacio propio al que en conjunto se procura mantener, desarrollar y a veces replicar.

Es decir, comienzan a apreciarse cambios en las formas de vínculo intrafamiliar y comunitario en las zonas de influencia de las Juegotecas, en particular en el seno de las familias de las propias madres y padres coordinadores aparece la importancia de incluir el diálogo y el juego en la vida familiar. En todos los casos analizados a través del Estudio de Casos los entrevistados sostienen que la capacitación varió su representación sobre el juego en la infancia y sobre la relación adulto-niño en la escena lúdica. Actualmente se continúa pensando al juego como medio para lograr otros fines como lo son el aprendizaje; pero también aparece a posteriori de la capacitación, la idea del juego vincular adulto-niños como actividad placentera en sí misma. Estos papás y mamás nos cuentan que han recuperado el placer de jugar con sus hijos y que no ven esta actividad como una "obligación" más. Se valora el rol del adulto, su disponibilidad afectiva como marco de sostén para que el juego infantil crezca.

A su vez, el jugar se ve como un espacio compartido, donde se despliega una actividad que permite forjar un lazo de respeto, confianza y comunicación entre padres e hijos. Ese lazo posibilita dejar de lado formas vinculadas de comunicación antes establecidas donde primaba la violencia y el sometimiento del sujeto infantil, a través de "gritos" o "golpes".

Tanto esto como la novedad de sentirse incluidos en un proyecto, podría ser analizado desde la perspectiva de que hay algo nuevo que aparece, algo que no había antes; no se trata de elementos ya provistos por la psique de estos sujetos desde sus experiencias pasadas. Se trata de la posibilidad de que se instauren simbolismos nuevos. Surge aquí la novedad de que el adulto está abriéndose a lo que el sujeto infantil tiene para mostrarle. De igual manera, estos sujetos que antes se consideraban incapaces de encarar un proyecto, de incluirse en él, (recordemos las condiciones socioculturales de los capacitados) se ven ahora a sí mismos como activamente pertenecientes a algo nuevo y saludable.

ANEXO

Gráficos correspondientes a las Encuestas tipo Kappa de Cohen realizadas en Jardín de Infantes de Pilar y Escuela de zona de Retiro.

Caracterización de la población según lugar de capacitación, sexo y edad.

Gráfico nro 1:

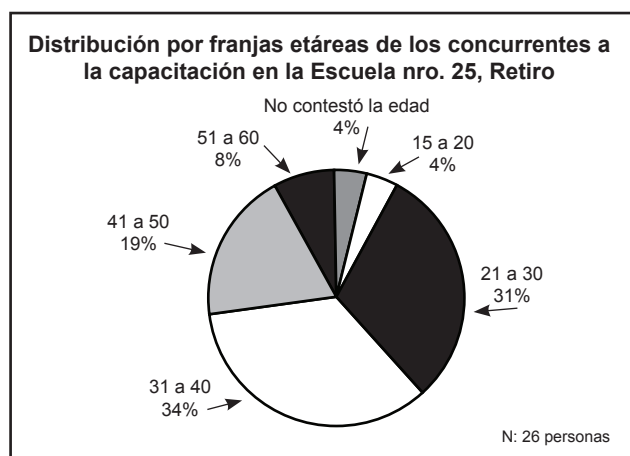


Gráfico nro 3

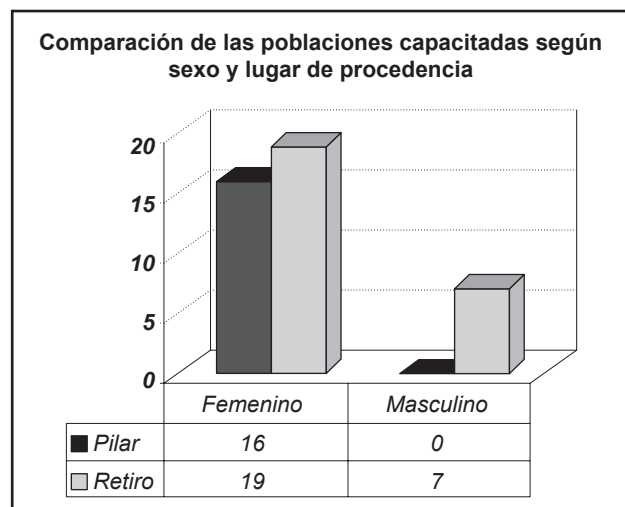


Gráfico nro 2:

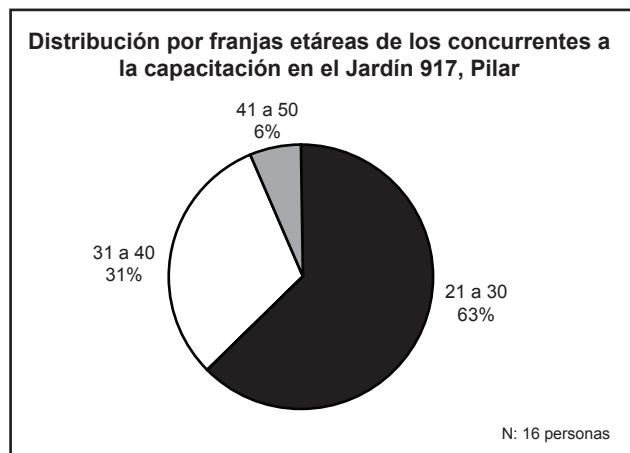
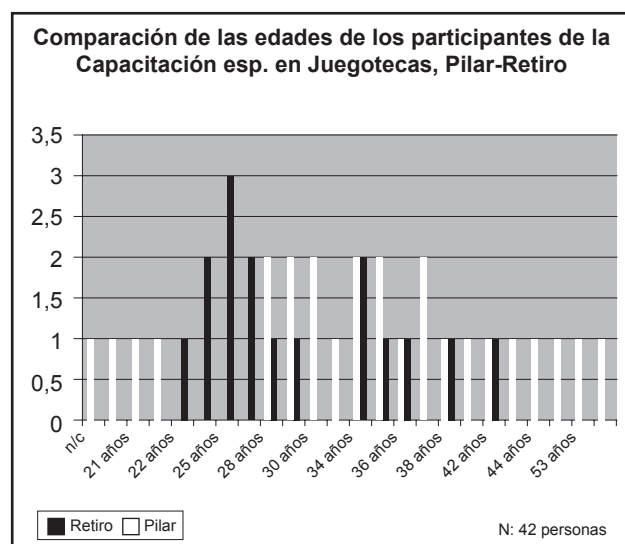
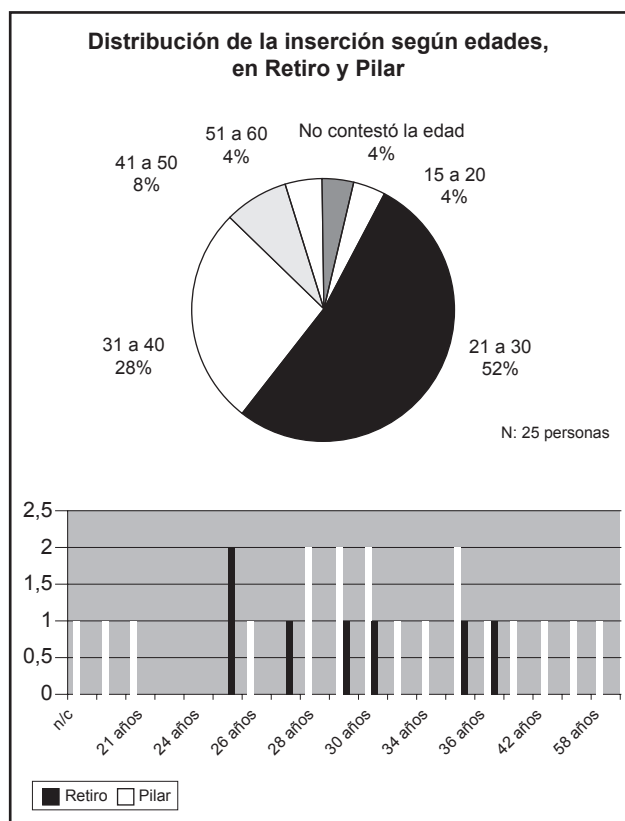
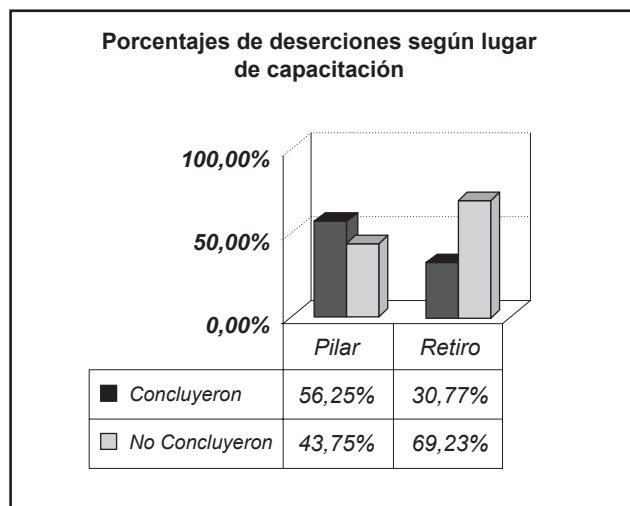
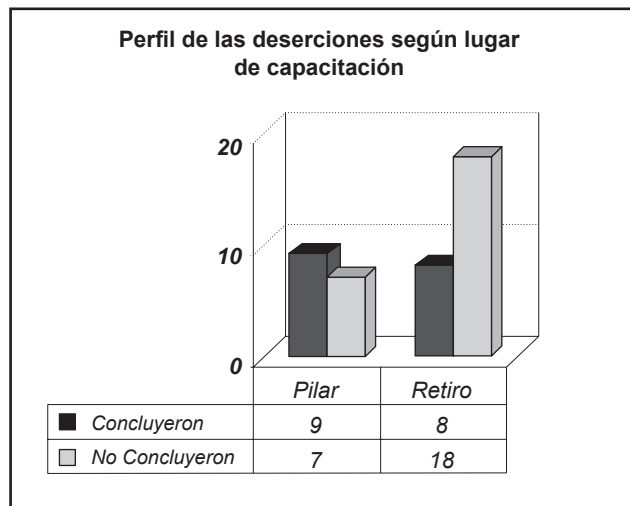


Gráfico nro 4:



Perfil de la población que abandonó la capacitación. Gráfico nro 6:

Gráfico nro 5:



BIBLIOGRAFÍA

- Beaglehole y Bonita, (1993) *Epidemiología Básica*, OPS 1994, p.13.
- Calzetta, J.J.; Cerdá, M.R.; Paolicchi, G. (2005) *La Juegoteca. Niñez en riesgo y prevención*. Buenos Aires, Lumen, 2005.
- Cortada de Kohan, N. (1994) *Diseño estadístico*. Buenos Aires, Eudeba 1994.
- Duschatzky, S. y otros (2000) *Tutelados y asistidos. Programas sociales, políticas públicas y subjetividad*. Buenos Aires, Paidós, 2000.
- Duschatzky, S.; Corea, C. (2002) *Chicos en Banda*. Buenos Aires, Paidós, 2002.
- Freud, S. (1920) "Más Allá del Principio de Placer". En *Obras Completas*. Madrid, Biblioteca Nueva, 1948, Volumen I, cap. XII, pp.1111-1139.
- Gutton, P. (1973) *El juego de los niños*. Barcelona, Nova Terra, 1976.
- (1983) *El bebé del psicoanalista*. París, Amorrortu Editores, 1983.
- Mahler, M.S. (1972) *Simbiosis humana: las vicisitudes de la individuación* México, Editorial Joaquín Mortiz, S.A. Grupo Editorial Planeta, 1985.
- Winnicott, D. (1969) *Realidad y Juego*, Buenos Aires, Gedisa, 1969
- Winnicott, D. (1984) *Deprivación y delincuencia*. Buenos Aires, Paidós, 2003.

Fecha de recepción: 6 de febrero de 2007

Fecha de aceptación: 10 de abril de 2007