

**EN BUSCA DE UNA TEORÍA PARA EL DESARROLLO DE CIRCUITOS TURÍSTICOS**  
**Estudio aplicado a los Circuitos Turísticos Terras Altas da Mantiqueira y das Águas (Minas Gerais – Brasil)**

*Jean Max Tavares<sup>\*</sup>*  
*Jonas Antônio Vieira Junior<sup>\*\*</sup>*  
*Pontifícia Universidad Católica*  
*Mina Gerais – Belo Horizonte - Brasil*

**Resumen:** *El reconocimiento y la certificación de los circuitos turísticos (CT's) ha sido una de las estrategias adoptadas por el gobierno de Minas Gerais para la promoción del turismo en el estado. En consecuencia, los aspectos relativos a la estructuración y a la consolidación de esos CT's se tornan importantes, mereciendo más atención por parte de los investigadores. Así, este trabajo buscó confirmar tres hipótesis, a saber: a) la captura por el municipio polo de un CT geográficamente más próximo a uno o más municipios del CT; b) la captura por el municipio polo del CT del cual forma parte; c) la captura del CT por uno o más agentes privados influyentes, integrantes del mismo. Por medio del análisis de los datos secundarios de los CT's Terras Altas da Mantiqueira y das Águas, situados en Minas Gerais, se verificó que existen fuertes indicios que la primera hipótesis se confirmó en el municipio polo del CT das Águas en relación a los integrantes del CT TAM; que la segunda hipótesis no se confirmó en el CT TAM y sí en el CT das Águas; y que la tercera hipótesis pudo ser confirmada en ambos circuitos.*

**PALABRAS CLAVE:** *circuitos turísticos, municipio polo, teoría de la captura.*

**Abstract:** *In Search of a Theory for the Development of Tourist Circuits. A Study Applied to the Tourist Circuits of Terras Altas da Mantiqueira and Águas - – Minas Gerais/ Brasil. The recognition and certification of Tourist Circuits (TC's) has been one of the strategies adopted by the Government of Minas Gerais to promote tourism in the state. Therefore, aspects of structuring and consolidation of these TC's are important and deserve further investigation by researchers. Thus, this work developed and sought to confirm three hypotheses, namely: a) the capture by the core municipality of a TC geographically closest to, by one or more TC's municipalities b) the capture by the city center, the TC part c) the capture of TC by one or more private actors prominent members of the same. Through secondary data analysis of TC's Terras Altas da Mantiqueira and Aguas, located in Minas Gerais, it was found that there are strong indications that the first hypothesis is confirmed for the city center TC Aguas in relation to members TC TAM, the second is not confirmed for TC TAM but for TC Aguas, and finally, the third hypothesis can be confirmed for both circuits.*

**KEY WORDS:** *tourist circuits, município polo, capture theory.*

---

<sup>\*</sup> Doctor en Economía (Universidad Federal do Rio Grande do Sul - UFRGS), Belo Horizonte, Brasil, y se desempeña como Profesor de Economía da Pontifícia Universidad Católica de Minas Gerais (PUC/MG), Belo Horizonte, Mina Gerais, Brasil. E-mail: jeanpucminas@uol.com.br  
<sup>\*\*</sup> Graduado en Geografía (Pontifícia Universidad Católica de Minas Gerais PUC/MG), Belo Horizonte, Brasil. E-mail: jonasgeografo@gmail.com.br

## INTRODUCCIÓN

Afirmar que el turismo ejerce importancia en diversas regiones y bajo varios aspectos, ya se ha convertido en un lugar común (Ribeiro & Nelson, 2004). Como el tiempo de ocio tiene cada vez más peso en la vida de las personas y la realización de viajes contribuye a satisfacer ese deseo, muchos lugares intentan dinamizar sus economías por medio del turismo (Brida *et al*, 2008); el cual, si se incluye en términos ambientales y culturales, puede generar grandes beneficios para la población.

Debido al escenario altamente competitivo, las ciudades turísticas consolidadas, como Gramado (RS), Salvador (BA), Ouro Preto (MG), Rio de Janeiro (RJ), entre otras, realizan intensas acciones de marketing que atraen gran parte de los turistas potenciales de Brasil y del exterior. Además, en la era del conocimiento y la información, el turista posee una alta capacidad de elección y puede acceder a una gran cantidad de destinos antes de decidir su viaje (Bercial & Timón, 2005; Jiménez e Vargas, 2009). Esto no sólo dificulta la inserción de nuevos destinos en ese escenario, sino que también exige mayor competencia en la gestión de la actividad turística y la adopción de nuevas estrategias.

En ese sentido, algunas regiones se han organizado como circuitos turísticos (CT's). Es el caso de Minas Gerais, en virtud de la política estatal adoptada por la Secretaría de Turismo, la cual reconoce y certifica que los circuitos cumplan determinados requisitos presentes en el Decreto Ley 43.321, del 08/05/2003 (SETUR, 2003). Actualmente, existen 42 CT's reconocidos y certificados localizados en todas las regiones del Estado, de acuerdo con la propia Secretaría del Estado de Turismo de Minas Gerais (2010).

Según Domingos y Ribeiro (2008), la formación y el desarrollo de esos CT's enfrentan diversos problemas, dificultando su consolidación. En principio, las cuestiones relativas a la disponibilidad de acceso, la elección del *município polo* y las características de los atractivos principales pueden ser consideradas elementos importantes para el desarrollo de un CT (Tavares *et al*, 2010).

Pero existe una cuestión igualmente relevante en esta temática. Es posible que se de en el área del turismo, más específicamente en la formación y desarrollo de CT's, algo parecido a lo que establece la Teoría de la Captura proveniente de la Economía de la Regulación; donde el agente regulador pasa a atender los intereses de lo regulado (Bregman, 2006).

Serían tres las hipótesis relacionadas con la captura aplicada a los CT's, a saber: a) la captura por el municipio polo de un CT geográficamente más próximo a uno o más municipios del CT; b) la captura por el municipio polo del CT del cual forma parte; c) la captura del CT por uno o más agentes privados destacados, integrantes del mismo.

Este trabajo, en principio, es el primer paso para desarrollar en el futuro una teoría de la captura aplicada al turismo, o más específicamente, aplicada a los circuitos turísticos. Luego, el artículo busca

investigar si el escenario actual de los CT's Terras Altas da Mantiqueira y das Águas, localizados en Minas Gerais, pueden validar las tres hipótesis citadas o por lo menos confirmar la posibilidad de esta validación. Para esto se realizó un análisis de dos CT's localizados en Minas Gerais, a saber, Terras Altas da Mantiqueira y das Águas; cuya elección será justificada en la metodología.

Este artículo se divide en cinco partes, considerando la introducción y las consideraciones finales, el marco teórico, la metodología empleada, y la presentación de los resultados obtenidos.

## MARCO TEÓRICO

La bibliografía sobre formación y desarrollo de CT's en Brasil aún es incipiente. No obstante, algunos investigadores en turismo han buscado contribuir con esa temática, realizando distintos abordajes (Gonçalves, 2003; Bercial & Timón 2005; Castro, 2007; Emmendoerfer, 2008; Carvalho, 2009; Tavares *et al*, 2010). En Minas Gerais, el CT es definido según el Decreto Ley 43.321, del 08/05/2003, como:

*Um conjunto de municípios de uma mesma região, com afinidades culturais, sócias e econômicas que se unem para organizar e desenvolver a atividade turística regional de forma sustentável, através da integração contínua dos municípios, consolidando uma atividade regional (SETUR, 2003).*

Así, la primera cuestión que normalmente surge es por qué razón (o por cuáles razones) debe crearse un circuito turístico. En general, la principal justificación parte de la constatación que la actividad turística no puede ser desarrollada sin la participación conjunta de los diversos segmentos de la sociedad y tampoco por uno o dos municipios aislados.

Esta justificación se basa en algunos presupuestos a saber: a) muchos municipios poseen uno o más atractivos turísticos, pero no disponen de infraestructura suficiente para transformar al visitante en turista, aumentando su permanencia en el lugar; b) el desplazamiento de los turistas se produce a un alto costo, provocando una aparente reducción del tiempo de estadía (Tavares *et al*, 2010), c) *“à necessidade de se obter vantagens competitivas, onde a disponibilidade dos produtos e serviços turísticos deve se complementar”* (Oliveira e Santos, 2006: 333); d) la búsqueda, por parte de los turistas, de nuevos atractivos (cultura, gastronomía, entre otros elementos), donde hasta el propio desplazamiento hacia los lugares próximos a donde se hospeda resulta una fuente generadora de ocio y recreación (Bercial & Timón, 2005); e) la organización formal de una institución pro-desarrollo del turismo contribuye a la obtención de recursos en todas las esferas públicas y aumenta la creencia, por parte de la población local, en la importancia de la actividad turística.

Para Castro (2007: 22), específicamente en relación a Minas Gerais, la creación de los CT' se dio en virtud que [...] *se percebeu que a proximidade entre determinados municípios, considerando suas afinidades ou diferenças, significava novas possibilidades em relação ao desenvolvimento turístico.*

Por lo tanto, la existencia de diversos factores positivos, como consecuencia de la formación de un CT, justifica el estudio profundo y generador de alguna generalización acerca de su formación y desarrollo.

La segunda cuestión se refiere a cómo esos circuitos deben formarse para evitar los problemas existentes actualmente, siguiendo a Gomes *et al* (2008: 14); quienes destacan *a falta de infra-estrutura básica, a falta de conhecimento sobre turismo por parte da população local e a escassez de mão de obra qualificada são fatores que dificultam a consolidação do CT.*

### **¿Cómo deben ser formados los CT's?**

En principio, son 5 los principales elementos en los que se centra la creación de un CT, a saber: la proximidad geográfica, la existencia de una "identidad regional común", la "identidad regional en términos políticos", la existencia de atractivos turísticos y la elección del municipio polo.

En cuanto al primer elemento, la cuestión sería mucho más compleja que simplemente afirmar que si determinados municipios están próximos, entonces necesariamente pueden formar parte de un mismo CT, visto que existe la posibilidad que un municipio sufra más influencia de un municipio polo (o no) que otro CT contiguo o con condiciones de acceso más favorables. Dichas condiciones son analizadas por Cravo (2004), según el cual, al crearse un CT, deben ser consideradas las distancias a ser recorridas, el tiempo que se lleva y las condiciones del pavimento.

En relación a la "identidad regional común" (la cual está directamente relacionada con la formación de la imagen del destino turístico), puede traducirse en similitudes respecto de la gastronomía, el clima, el estilo de vida y la economía, entre otros aspectos (Fakeye & Crompton, 1991; Echtner & Ritchie, 1993; Baloglu & McCleary, 1999).

Para Teixeira, Vicentim y Aguiar (2006), es a partir de la definición de la identidad regional común que se debe nombrar el CT, el cual debe trazar el imaginario del turista (lo que efectivamente puede encontrar al ir al encuentro de este circuito). En ese sentido, los CT's Serras y Cachoeiras (Zona de la Mata mineira) y Montanhas Cafeeiras de Minas (al sur del Estado), entre otros, señalan con eficiencia lo que el turista podrá disfrutar en los municipios que componen estos circuitos.

Mientras tanto, la regla "de la identidad regional común" no debe ser tan rígida al punto de no incluir determinado municipio por no cumplir uno u otro requisito de similitud. Sería entonces, el caso de los municipios cuyas gastronomías son bastante distintas en virtud, por ejemplo, de haber tenido diferentes colonizaciones. Dicho escenario podría contribuir a atraer turistas hacia el CT, más que a alejarlos. Pero esa regla trae consigo cierta polémica, considerando lo dicho por Moreira (2010: 27):

[...] *não houve preocupação em seguir os critérios adotados pelo Instituto Brasileiro de Geografia e Estatística (IBGE), em termos da divisão dos estados em meso e microrregiões. Questiona-se, por este viés, a própria concepção conceitual dos circuitos em termos do vínculo por afinidades entre os municípios.*

El autor cita al CT Nascentes do Rio Doce, localizado en Minas Gerais, en el cual tres municipios pertenecen a la mesoregión Campo das Vertentes; y los demás integrantes del CT pertenecen a la mesoregión de la Zona da Mata.

Otro obstáculo significativo para la formación de un CT puede ser la “no identidad regional en términos políticos”, lo que implica una disputa por poder y recursos financieros por parte de las autoridades locales, que sobrepasa los intereses de la colectividad.

Aparentemente, parece ser muy difícil formar un CT sin la efectiva participación del poder público, municipal o estatal. En cuanto al papel de la administración pública en ese proceso, Dreher y Salini (2008: 1) afirman que el gobierno debe estimular la regionalización y crear las políticas públicas, definiendo regiones turísticas a partir de datos e intenciones de los agentes regionales.

Cabe al poder público de los municipios dialogar entre sí, con los agentes privados y con la sociedad, demostrando la importancia de la actividad turística para su región. González y Mendieta (2009: 126) afirman que *“um destino competitivo é aquele que satisfaz a demanda e mantém um fluxo de comunicação e colaboração entre os diversos atores que intervém no destino: empresários locais, população e governo”*.

No obstante, ésta no parece ser la realidad encontrada en los CT’s situados en Minas Gerais. Por ejemplo, Emmendoerfer *et al* (2007: 33) al analizar la creación de los circuitos mineros mencionan que:

[...] *há uma distância entre as leis e a realidade encontrada em cada cidade pertencente ao circuito. As diferenças das relações políticas e partidárias entre os municípios [...] assim como as intenções em relação ao desenvolvimento do turismo, colocam as localidades em patamares diferentes, às vezes, impossibilitando um desenvolvimento integrado do circuito como um todo.*

Lo mismo constató Moreira (2010: 27) en relación a los CT’s del Estado:

[...] *alguns entraves políticos como o próprio relacionamento entre gestores de circuitos, gestores municipais e entre os mesmos e as governanças estaduais impossibilitaram e impossibilitam diversas ações coletivas em prol do turismo nos municípios.*

Esa situación también fue verificada en el estudio realizado por Araújo (2009: 141) en el CT das Águas, quien dice que [...] *os empresários se opõem politicamente ao poder público municipal, o que inviabiliza qualquer tentativa de se estabelecer uma parceria público-privada. Existe, também, uma forte competição entre as prefeituras também por questões partidárias.*

El cuarto elemento básico sería la tipología de los atractivos principales del CT a ser formado. Dado que parece existir bastante similitud entre los atractivos de diversos CT's a nivel estatal y nacional, la elaboración de su imagen y la forma de comunicación de ésta al turista potencial gana aún más importancia en el sentido de garantizar su competitividad. Por ejemplo, cualquier CT localizado próximo a otro de más renombre o a atractivos turísticos muy demandados, debe preocuparse por su posicionamiento en este mercado, a fin que su crecimiento no sea inviabilizado. Se pueden mencionar, como ejemplos, los CT's Montanhas Mágicas da Mantiqueira y Terras Altas da Mantiqueira, cuya proximidad geográfica y su relativa similitud en los atractivos turísticos pueden dificultar el desarrollo de ambos en caso que la imagen no sea bien trabajada por los gestores de cada CT.

La cuestión de similitudes o afinidades turísticas es más relevante en ese contexto visto que, en Minas Gerais, para ser reconocido oficialmente por el gobierno estatal, *“os Circuitos Turísticos deverão contar com pelo menos um ano de existência formal e serem constituídos por no mínimo cinco municípios de uma mesma região que tenham afinidades turísticas”*, conforme consta en el Decreto Ley 43.321 (SETUR, 2003).

Finalmente, el quinto elemento en la creación de un CT consiste en la elección del municipio polo, o sea, aquel municipio que servirá de apoyo para que los turistas se desplacen en dirección a los demás municipios formadores del CT, conozcan sus atractivos y regresen. En ese sentido, su posición geográfica debe ser lo más central posible en relación a los demás municipios.

Como ya se mencionó, es preciso considerar también las condiciones de acceso para los demás municipios, pues aunque éstos tengan interesantes atractivos, tales condiciones pueden ser determinantes en la renuncia del turista. Dicha importancia la confirma Santos (2004: 29), al decir que *para que ocorra a [...] integração regional entre os municípios de um mesmo circuito, vias de acesso compatíveis são fundamentais à complementaridade entre os atrativos [...]*.

### **Circuitos Turísticos**

Los CT's TAM y das Águas pertenecen a la región sur de Minas Gerais, limitando con el Estado de São Paulo y próximos al límite con el Estado de Rio de Janeiro (Figura 1), el cual posee más de 8 CT's reconocidos y certificados por el gobierno estatal (SETUR, 2010).

Figura 1  
Localização dos circuitos analisados, Minas Gerais - Brasil



Fuente: Elaborado por los autores a partir de datos del IBGE - Atlas Geográfico, 2004.

### ***Terras Altas da Mantiqueira (TAM)***

El CT está formado actualmente por siete municipios (Alagoa, Itamonte, Itanhandu, Passa Quatro, Pouso Alto, São Sebastião do Rio Verde y Virgínia), y su sede se encuentra en Passa Quatro, con una población de 15.285 habitantes (IBGE, 2007); lo que no constituye un problema debido a que todos los demás municipios poseen una población inferior a esa. Sin embargo, inicialmente tenía 9 integrantes (los municipios de Delfim Moreira y Marmelópolis también estaban incluidos en el CT) pero en el portal de la Secretaria de Estado de Turismo de Minas Gerais (2010) no consta la nueva composición.

Tavares *et al* (2010) consideran la posibilidad que el municipio de Itamonte ocupe el rol de municipio base o centro del CT, dado que, según el estudio realizado por Gonçalves (2003), éste posee 22 lugares de hospedaje (considerando también los *campings*) y es prácticamente equidistante de São Paulo y Rio de Janeiro, importantes centros emisores de turistas. No obstante el municipio de

Itamonte tiene la desventaja de estar bastante alejado de los municipios de Marmelópolis, Delfim Moreira y Virgínia, integrantes del CT TAM, dificultando el desplazamiento de los turistas (Figura 2).

En términos de condiciones de acceso, el CT TAM tiene la MG-158 (que parte de São Paulo como SP-052) como principal carretera. Sin embargo existe un camino de tierra que une los municipios de Itamonte y Alagoa, y este último está más próximo de Aiuruoca (municipio base del CT Montanhas Mágicas da Mantiqueira) que de Passa Quatro.

En relación a los atractivos turísticos, el clima de la sierra contribuye al turismo gastronómico, rural y principalmente al ecoturismo. Tales características lo convierten en competidor directo de circuitos cuya temperatura y relieve son semejantes, visto que también posee cataratas, montañas y ríos que permiten la práctica de diversos deportes extremos. Los principales atractivos son el Tren da Serra, que sale de Passa Quatro y va hasta las proximidades del límite con el Estado de São Paulo; el museo de miniaturas Brasil Nota 10; los productos artesanales de São Sebastião do Rio Verde; la Serra do Ministério, en Virgínia; y la Estação das Artes (Carvalho, 2009).

### **Das Águas**

El CT está formado por diez municipios (Baependi, Cambuquira, Campanha, Carmo de Minas, Caxambu, Conceição do Rio Verde, Heliodora, Lambari, São Lourenço y Soledade de Minas). La sede del CT está localizada en São Lourenço, una estancia hidromineral conocida nacionalmente. Además, ofrece diversas atracciones tales como paseos en tren desde el municipio hasta Soledade (Tren das Águas), paseos en teleférico, paseos en carro, paseo de compras, Templo da Eubiose, visitas a haciendas, entre otros (Carvalho, 2009). El municipio se destaca por poseer un importante parque hotelero, lo que ciertamente contribuye al desarrollo del CT das Águas. Por lo tanto, aparentemente, no existen indicadores que justifiquen la elección de otro municipio base para el CT das Águas que no sea São Lourenço.

En cuanto a las condiciones de acceso, el CT das Águas posee una densa red de carreteras, donde todos los municipios integrantes tienen ingresos pavimentados desde los Estados de Rio de Janeiro, São Paulo y la capital minera, Belo Horizonte.

En relación a los atractivos turísticos del CT das Águas, el clima ameno y las aguas localizadas en los diversos parques situados en São Lourenço, Caxambu, Lambari, Cambuquira, y Conceição do Rio Verde (en su distrito se ubica el Parque das Águas de Contendas); impulsan el turismo de salud, en primer lugar, seguido por el turismo gastronómico y el ecoturismo. Como el “caballito de batalla” de la región son las estancias hidrominerales, prácticamente no hay CT’s que puedan competir en un radio de 300 Km, como sucede con las estancias hidrominerales de Poços de Caldas y Araxá, así como con el CT das Águas Paulista. Todos los demás municipios también tienen atractivos considerables, a saber: Soledade de Minas (donde se sitúa la única estación por donde pasa el Tren



das Águas), Carmo de Minas (paseo por las haciendas productoras de café), Baependi (diversas cataratas), Heliodora (miradores, cavernas y cataratas) y Três Corações (parques y monumentos).

Con todos esos atractivos presentes en el CT das Águas, Castro (2007: 9) afirma que sus “*ciudades [...] não se beneficiaram de seu potencial turístico, provavelmente devido ao fato que as administrações públicas não atacaram o problema da indústria turística de forma profissional, e não aplicaram o máximo plausível de seus recursos no turismo.*”

### **Teoría de la Captura e hipótesis aplicadas a los Circuitos Turísticos**

La Teoría de la Captura tiene su espacio en la bibliografía que trata sobre la actividad de regulación y afirma que los agentes regulados (productores) pueden capturar al agente regulador por medio de pequeños, aunque influyentes, grupos (llamados grupos de interés); tornando la regulación ineficaz, visto que los beneficiarios de la regulación no serían los consumidores ni los productores. En principio, esta captura afectaría a la competencia entre empresas, puesto que el grupo de interés podría dificultar, presionar u obstaculizar el ingreso de más agentes al mercado (Basso & Silva, 2000), permitiéndoles trabajar a precios mayores. Freitas (2008: 351), en un trabajo realizado en el CT dos Diamantes, en Minas Gerais, dice que esta situación se aproximaría a la Teoría de la Dominación, según la cual, en el mercado:

*[...] existem partes que exercem certo domínio sobre outras mantêm uma posição de privilégio, assim como Diamantina em relação aos outros municípios. A situação de domínio ou dependência surge em razão da distribuição do poder e a diferença na participação relativa que cada uma ocupa no mercado. Desta forma, as partes dominantes se convertem em zonas ativas ou de progresso e as partes dependentes em zonas passivas”.*

Más allá que la organización formal de un CT no incluya exactamente la figura del agente regulador, es posible hacer una analogía con la organización constituida, visto que el CT pretende defender los intereses de la sociedad al contribuir al desarrollo de la actividad turística regional, mejorando las condiciones de vida de la población por medio de la generación de empleo e ingreso.

Por lo tanto, la Teoría de la Captura aplicada al turismo y, más específicamente a los CT's, consiste en el proceso de insubordinación de uno de sus municipios integrantes, o de uno de los agentes o sectores pertenecientes a esos municipios, a cualquier forma de organización existente en el CT, lo que puede ser caracterizado por acciones unilaterales, en rebeldía a sus gestores.

En relación al turismo y a los CT's, serían tres las hipótesis inspiradas por la Teoría de la Captura, a saber: a) la captura por el municipio base o centro de un CT geográficamente más próximo a uno o más municipios, de otro CT; b) la captura por el municipio base del CT del que forma parte; c) la captura del CT por uno o más agentes privados destacados, integrantes del mismo.

La primera hipótesis depende del posicionamiento geográfico y de cómo se encuentra la infraestructura de los municipios bases de los CT's. En este caso, si el municipio centro de un CT posee límites con uno o más municipios de otro CT, aumenta la posibilidad de captura. Aunque esto dependería del atractivo en términos turísticos de los municipios "capturados" y de la propia infraestructura del municipio base que ejerce la "captura"; caso contrario, no existirían motivos aparentes para que esto ocurra.

La segunda hipótesis significa que el municipio centro del CT puede tornarse más importante que el propio CT al que pertenece, de modo que éste pase a "defender sus intereses", ignore las acciones implementadas por el grupo gestor del CT, o que todas las acciones se restrinjan a este municipio. Dicho escenario parece formar parte del CT dos Diamantes, en Minas Gerais, y su relación con Diamantina (municipio centro), pues según Magalhães (2008: 339), *o poder (de atrair demanda, investimentos, de marketing e distribuição, assim como o poder político) não foi dividido no Circuito* [...] *mantendo-se quase que exclusivamente nos limites de Diamantina*.

Esa situación tendría más chances de suceder en un CT donde la infraestructura turística, la cantidad y principalmente, la calidad de los atractivos turísticos de su municipio centro, estén en un "desacuerdo exagerado" con los demás municipios del CT. Aunque las chances que esa captura ocurra deben disminuir en la medida en que este municipio base posea la mayor infraestructura turística pero no los principales atractivos del CT.

Para analizar la probabilidad de confirmación de esa hipótesis, se pueden considerar diversas variables, tales como el número de lugares de hospedaje o de camas disponibles en la red hotelera, el número de atractivos turísticos, el número de restaurantes y de bancos, la población y el Producto Interno Bruto (PIB) entre otros.

La tercera hipótesis, la captura del CT por uno o más agentes privados influyentes e integrantes del mismo, puede suceder por la formación de grupos de interés conforme a lo mencionado anteriormente; o por un agente especial, dependiendo de su importancia en el escenario turístico local.

En principio, la posibilidad de confirmación de esa hipótesis podría darse, por ejemplo, por medio de la red hotelera, uno de los principales elementos formadores de un sistema turístico. En caso que ésta sea de tipo oligopólica, pocos hoteles (los más grandes) podrían capturar el CT; en el sentido que la inexistencia de éstos en ese escenario disminuiría la capacidad de atraer y retener a los turistas.

Esa situación puede sobrepasar los límites de la presión naturalmente ejercida, donde un hotel puede "minar", en diferentes grados de intensidad y de diversas formas, la actividad turística de la

región, lo que parece ocurrir en el caso de los resorts de todo el mundo (Papatheodorum, 2004) y en las redes hoteleras de Turquía (Çiftci, 2007) y Jamaica (Edwards, 2009).

Por ejemplo, esto puede suceder cuando grandes hoteles ofrecen una extensa programación a los huéspedes, reteniéndolos en sus instalaciones por casi todo el período de estadía, dificultando el desarrollo de las demás actividades ligadas al turismo en el municipio donde están ubicados, e incluso en otros municipios del CT. Esto parece que ES lo que sucede en el CT das Águas:

*[...] o serviço “all inclusive” oferecido pela maioria dos hotéis de São Lourenço[...] restringe a mobilidade dos hóspedes que acabam ficando presos nos hotéis para não perder as refeições que estão incluídas nos valores pagos pela hospedagem [...] os turistas passam a utilizar os serviços e equipamentos por eles oferecidos como lojas, restaurantes, salões de beleza, cinemas. Sendo assim, os passeios à área turística da cidade são curtos e tem horário definido, o que dificulta a utilização dos serviços de beleza, alimentação, comércio e entretenimento fora dos hotéis. Muitos donos de restaurantes e bares foram obrigados a encerrar seus negócios em função da pouca demanda.* (Araújo, 2009: 112)

## **METODOLOGÍA**

Esta es una investigación de tipo exploratoria, que pretende discutir un tema que aún ha sido poco estudiado, como es la confirmación o no de tres hipótesis relacionadas con la Teoría de la Captura aplicada al turismo y, más específicamente, a los CT's; a partir de la información obtenida de los CT's TAM y das Águas.

En cuanto al procedimiento de recolección de datos, este trabajo es un estudio de caso dado que las observaciones obtenidas podrán ser consideradas, en la realización de otros estudios, como regla general; además de apoyarse en datos secundarios que fueron obtenidos principalmente en el Instituto Brasileiro de Geografia e Estatística (IBGE, 2010), el portal de información DESCUBRAMINAS (2010) y la Secretaria de Estado de Turismo de Minas Gerais (2010).

Para el test de la primera hipótesis, la captura por el municipio base de un CT geográficamente más próximo a uno o más municipios de otro CT, se utilizó un mapa que contempla el CT TAM y el CT das Águas simultáneamente, con la identificación de cada uno de sus municipios centrales; elaborado con la ayuda de los SIG (Sistemas de Información Geográficos) ArcGIS 9.2.

En la segunda hipótesis, la captura por el municipio centro del CT del que forma parte, es analizada la capacidad de su red hotelera, el número de restaurantes, su centralidad geográfica, la población y el Producto Interno Bruto (PIB), siempre de forma comparativa entre el municipio centro y el CT como un todo.

Para evaluar la tercera hipótesis, la captura del CT por uno o más agentes privados influyentes e integrantes del mismo, se observó a qué estructura de mercado pertenece la red hotelera de ambos CT's y la cantidad de camas disponibles.

El CT Terras Altas da Mantiqueira, situado al sur de Minas Gerais y próximo al límite con el Estado de São Paulo, fue elegido en virtud que presentaba indicios de poseer una estructura hotelera oligopólica (Gonçalves, 2003) y porque sus principales hoteles presentaban el sistema "all inclusive" (Cuadro 1), lo que contribuye a la captura por parte de algunos agentes pertenecientes al sector hotelero del CT del que forman parte.

Cuadro 1: Hoteles con sistema "todo incluido" en el CT Terras Altas da Mantiqueira – 2010

Municipio	Nombre de los hoteles
Itamonte	Hotel Fazenda Recanto dos Lagos
Itanhandu	Hotel Fazenda Serra que Chora
Passa Quatro	Hotel Recanto das Hortênsias
Pouso Alto	Hotel Serra Verde
Virgínia	Hotel Fazenda Vale da Mantiqueira

Fuente: Tavares y Vieira Junior (2010)

La elección del CT das Águas se debió a la presencia del municipio de São Lourenço, nacionalmente conocido y base del CT.

*São Lourenço é uma ilha de desenvolvimento no contexto das cidades do Circuito da Águas, porque apresenta índices de desenvolvimento social, econômico e ambiental compatível com padrões internacionais. O mesmo não pode ser dito sobre as outras cidades (Castro, 2007: 8.)*

En principio, ese municipio tendría potencial para "capturar" al CT del que forma parte, convirtiéndose prácticamente en un "CT independiente".

## PRESENTACIÓN DE LOS RESULTADOS

- a) *La captura del municipio base por un CT geográficamente más próximo a uno o más municipios del CT.*

El análisis realizado apunta a demostrar la posibilidad que efectivamente esta hipótesis pueda ser confirmada por medio de las observaciones.

La primera es que el municipio de Alagoa integra este CT y está a 30 Km de Aiuruoca, municipio centro del CT Montanhas Mágicas da Mantiqueira, y posee carretera pavimentada; mientras que el

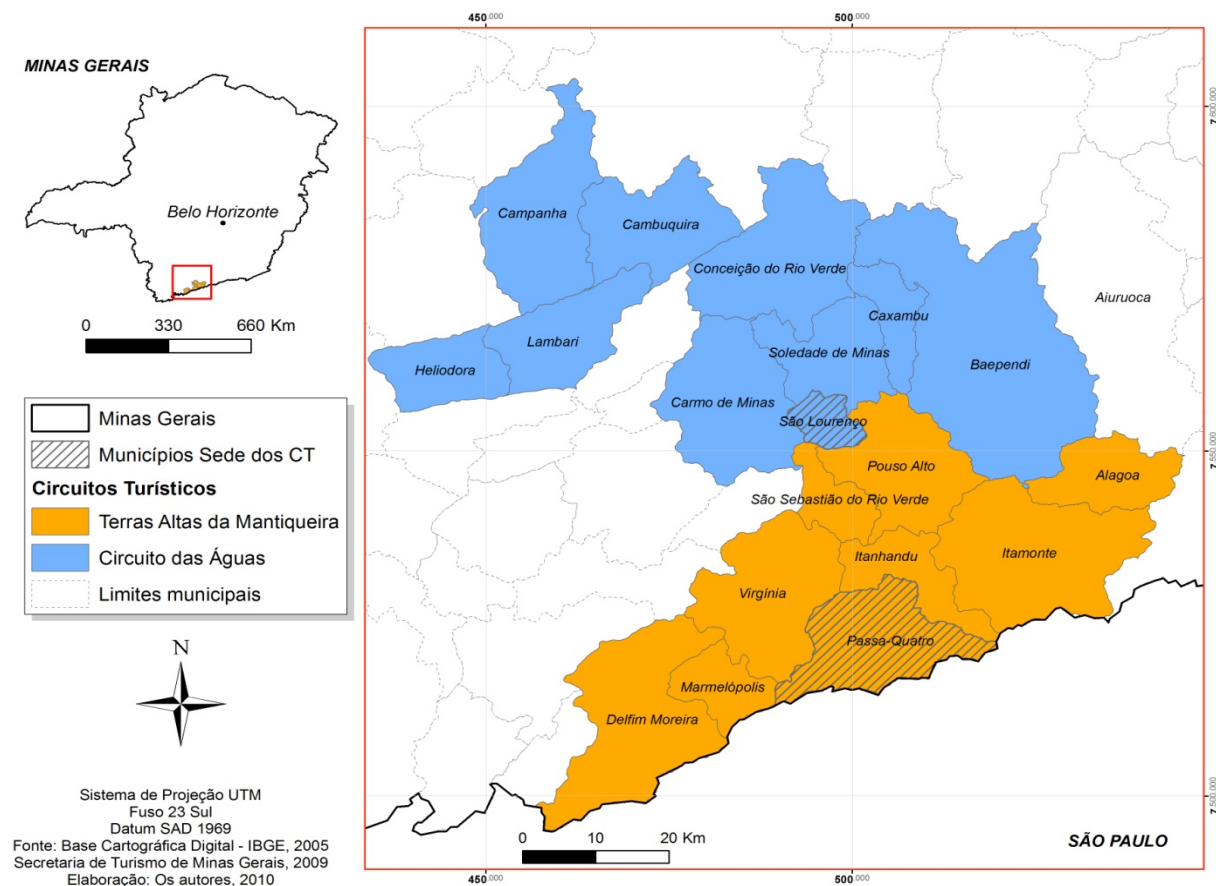
trayecto Itamonte-Alagoa (ambos pertenecientes al CT TAM) se realiza por un camino de tierra. Alagoa podría sufrir la “captura” por parte del CT Montanhas Mágicas da Mantiqueira, por medio de su municipio base.

La segunda es la posibilidad que São Lourenço, municipio base del CT das Águas, pueda capturar a los municipios contiguos (Figura 2), en lo que respecta al disfrute de sus principales atractivos, como establece Carvalho (2009: 13), al señalar que:

[...] o esporte radical e o ecoturismo também encontraram seu espaço neste circuito. Pela proximidade com os circuitos das Terras Altas da Mantiqueira e das Montanhas Mágicas, torna-se o ponto de partida para diversos roteiros da região, englobando atividades ecoturísticas, religiosas e culturais em um raio de 50 Km.

Figura 2

## Circuitos turísticos analisados em Minas Gerais, 2010



Fuente: Elaboración propia a partir de datos del IBGE – Base Cartográfica Digital

Se puede afirmar que el turista tiene dos opciones para conocer el CT TAM: hospedarse en Passa Quatro o en São Lourenço. Considerando sólo la distancia (Figura 2) para que el turista

conozca los municipios de São Sebastião do Rio Verde, Alagoa y Pouso Alto (integrantes del TAM) tal vez hospedarse en São Lourenço sería lo mejor.

Se constató que los municipios de Delfim Moreira y Marmelópolis actualmente forman parte del CT Caminhos do Sul de Minas, cuyo municipio base es Itajubá, el cual limita con los dos anteriores, lo que puede representar una confirmación de la hipótesis mencionada.

b) *La captura por el municipio base del CT del que forma parte.*

El relevamiento de los datos apunta a confirmar esta hipótesis, principalmente en relación al CT das Águas, por medio del municipio de São Lourenço, en detrimento del CT TAM, que se daría por intermedio de Passa Quatro, su municipio base.

Se verifica (Tabla 1) que São Lourenço concentra el 54% de la capacidad del CT en términos del número de camas disponibles en su red hotelera, y posee el 27% de los restaurantes de todo el circuito, compuesto por 10 ciudades. Mientras que en Passa Quatro, esos porcentajes son del 36% y del 21%, respectivamente, evidenciando el “peso” del municipio base en el CT das Águas, ampliando la posibilidad de captura.

Tabla 1: São Lourenço y Caxambu - análisis comparativo multidimensional

Items	São Lourenço	CT das Águas	%	Passa Quatro	CT TAM	%
Número de camas disponibles en los medios de hospedaje <sup>(1)</sup>	6000	11138	54	809	2225	36
Población <sup>(2)</sup>	41348	169188	24	15285	74075	20
Producto Interno Bruto (PIB) <sup>(2)</sup>	299902	1180797	25	119384	625326	19
Atractivos <sup>(2)</sup>	14	134	10	4	41	10
Restaurantes <sup>(3)</sup>	25	91	27	22	102	21

Fuentes: Gonçalves (2003); Castro (2007); [www.descubraminas.com.br](http://www.descubraminas.com.br)

En lo que respecta a economía y población, São Lourenço posee un ¼ de todo el PIB y el 24% de la población del CT das Águas, mientras que en Passa Quatro ese porcentaje es del 19% y 20%, indicando una mayor dependencia del circuito en relación, principalmente, a la actividad económica de São Lourenço.

Finalmente, el CT TAM parece depender menos de los atractivos situados en su municipio base, Passa Quatro, que el CT das Águas de los atractivos localizados en São Lourenço; aunque para un análisis más profundo debe verificarse el aspecto cualitativo de los mismos y su capacidad de atracción.

c) *La captura del CT por uno o más agentes privados destacados, integrantes del mismo.*

En principio, la confirmación de esta hipótesis depende básicamente de la estructura hotelera del CT, visto que ésta consiste en uno de los importantes (o más importantes) servicios turísticos existentes, juntamente con los restaurantes, rentadoras de vehículos, receptivos, entre otros. Considerando los hoteles y posadas como agentes privados integrantes del CT TAM, se verifica, inicialmente, que existe la posibilidad de confirmar la hipótesis citada, conforme se muestra en la Tabla 2.

Tabla 2: Estructura hotelera del CT Terras Altas da Mantiqueira

Municipios	Cant. (1)	Capac. Huéspedes (2)	Capac. Huéspedes del mayor hotel (3)	(2) / (3) %
Itamonte	22	203	110	54,2
Passa Quatro	13	809	290	35,8
Itanhandu	7	290	70	24,1
Pouso Alto	5	452	220	48,7
Alagoa	5	134	40	29,9
Marmelópolis	5	Nd	Nd	Nd
Delfim Moreira	5	197	60	32,1
Virgínia	2	130	94	72,3
São Sebastião do Rio Verde	1	20	20	100,0

Fuente: Gonçalves (2003) actualizada por los autores

Se observa que, en Passa Quatro, municipio base del CT TAM, el mayor hotel es responsable de más del 30% de la capacidad de hospedaje local. Luego, aparece Pouso Alto, donde su mayor hotel responde por casi el 50% de la capacidad de hospedaje del municipio. Finalmente, aparece Itamonte, donde el mayor hotel posee cerca del 55% de la capacidad total de hospedaje local (Tavares & Vieira Junior, 2010).

La Tabla 2 muestra que los tres mayores hoteles del CT TAM son responsables de prácticamente el 30% de la capacidad de hospedaje total del circuito. Por lo tanto, en cuanto a la estructura del mercado, la red hotelera del CT TAM se encuadra como un oligopolio, en el cual un pequeño número de grandes empresas domina el mercado. Aunque, en dicha estructura, las barreras de entrada son más significativas, lo que implica la necesidad, por parte de los demás lugares de hospedaje, de atender otros nichos de mercado evitando la competencia directa.

Finalmente, de este análisis surge la siguiente pregunta: esos tres hoteles dependen del desarrollo del CT TAM o a la inversa? En principio, como éstos poseen más oportunidades para difundir sus empresas a los turistas y de retenerlos en sus instalaciones una vez hospedados

(ofreciendo todo tipo de actividades), la respuesta indica que se trata de una captura, por parte de esos hoteles del CT TAM.

Una vez analizada esa hipótesis en el CT TAM, la misma fue aplicada al CT das Águas. Se verifica que existe la posibilidad de confirmar la hipótesis citada, conforme se observa en la tabla 3, aunque con menos intensidad que en el CT TAM.

Se observa que el municipio base, São Lourenço, posee el mayor hotel en términos de capacidad de hospedaje (360 personas), lo que representa el 12,3% del total de la capacidad del municipio y sólo el 6% del total de la capacidad del CT.

Por lo tanto, la estructura hotelera de São Lourenço está bien distribuida en lo que hace a la capacidad de hospedaje individual de cada empresa. Merecen destacarse también los municipios de Lambari y Caxambu, cuyos mayores hoteles de cada municipio poseen capacidad para 233 y 250 personas, respectivamente, correspondiendo al 26,1% y al 20,1% de la capacidad total de hospedaje de cada uno de estos municipios.

En la Tabla 3, se ve que los tres mayores hoteles del CT das Águas son responsables de "sólo" el 14,5% de la capacidad de hospedaje total del circuito y que estos hoteles corresponden al 4% del total de lugares de hospedaje del CT.

Tabla 3: Estructura hotelera del CT das Águas

<b>Municipios</b>	<b>Cant. (1)</b>	<b>Capac. Huéspedes (2)</b>	<b>Capac. Huéspedes del mayor hotel (3)</b>	<b>(2) / (3) %</b>
São Lourenço	31	2938	360	12,3
Caxambu	15	1245	250	20,1
Lambari	11	894	233	26,1
Conceição do Rio Verde	5	230	60	26,1
Campanha	4	Nd	Nd	nd
Baependi	4	155	60	38,7
Carmo de Minas	3	125	60	48,0
Cambuquira	2	112	100	89,3
Heliodora	2	Nd	Nd	Nd
Soledade de Minas	2	80	60	75

Fuente: Gonçalves (2003) actualizada por los autores

Luego, la red hotelera del CT das Águas, en términos de estructura de mercado, se aproxima más a una competencia monopólica, puesto que la representatividad de los mayores hoteles es bastante aceptable en relación a la capacidad total de hospedaje del circuito. De esa forma, la competencia



debe darse en la diferenciación del servicio, permitiendo inclusive brindar al sector una mayor rentabilidad.

De cualquier forma, haciendo el mismo cuestionamiento realizado en relación al CT TAM, será que esos tres mayores hoteles dependen del desarrollo del CT das Águas o a la inversa? Aparentemente, dichos hoteles pueden actuar más como socios del CT que como un instrumento de retención de turistas en sus instalaciones; porque los municipios de São Lourenço, Caxambu y Lambari poseen muchos atractivos localizados en las proximidades de estos hoteles, dificultando tal comportamiento.

## CONSIDERACIONES FINALES

La competencia entre los destinos turísticos y la creciente exigencia de atractivos y servicios diferenciados por parte de los turistas, ha contribuido a la adopción de nuevas estrategias para el desarrollo del turismo, principalmente a nivel local y regional.

De esa forma, el Estado de Minas Gerais apostó al reconocimiento y la certificación de los circuitos turísticos existentes como política de promoción al desarrollo de la actividad.

Como aún es escasa la bibliografía acerca de la formación y el desarrollo de CT's, y acerca de la existencia de la teoría de la captura aplicada al turismo, este artículo buscó confirmar 3 hipótesis relacionadas a esta teoría a partir de la información relativa a los CT's Terras Altas da Mantiqueira y das Águas, ambos localizados en la región sur de Minas Gerais.

Se verificó que a) existen fuertes indicios que el municipio base (São Lourenço) del CT das Águas puede ejercer la captura de por lo menos 2 municipios integrantes del CT TAM; b) que el municipio base del CT TAM, Passa Quatro, tiene pocas chances de capturar al CT del que forma parte, y que no es posible decir lo mismo del CT das Águas, donde São Lourenço influye de modo significativo; c) que la hipótesis de captura del CT por parte de uno o más agentes o sectores (red hotelera) parece ser confirmada para ambos circuitos.

En cuanto a la primera hipótesis, una buena infraestructura y un fuerte poderío económico, unido a una mayor proximidad y facilidad de acceso por parte del municipio base de un CT contiguo, parecen ser fundamentales para que se confirme la misma. En relación a la segunda, si la importancia del turismo para la economía fuera substancialmente mayor en uno de los municipios respecto de los demás, provocando su desarrollo por medio de diversas acciones de promoción del turismo, la posibilidad de captura de todo el CT por parte de ese municipio parece ser mayor. Finalmente, la estructura de mercado existente en cada uno de los diversos sectores ofertantes de servicios y productos turísticos influye de modo considerable en la confirmación de la tercera

hipótesis, principalmente si esta estructura es oligopólica, donde un pequeño número de grandes empresas dominan el mercado donde actúan, y los intereses y el curso del propio circuito.

Por lo tanto, el desarrollo de una teoría en relación a la formación y al desarrollo de CT's carece de nuevos estudios, realizados a fin de confirmar tales hipótesis. Así, se recomienda seriamente el análisis de otros CT's para verificar la posibilidad que se produzcan diversas formas de captura mencionadas como hipótesis en este trabajo; contribuyendo a la creación de una teoría ligada a esa temática.

## REFERENCIAS BIBLIOGRÁFICAS

- Araújo, A. S.** (2009) "O ciclo de vida do fenômeno turístico em São Lourenço (MG): de estância hidromineral a destino de lazer e bem-estar". Dissertação (Mestrado em Geografia), Universidade Federal de Minas Gerais
- Baloglu, S.; McCleary, K. W.** (1999) "A model of destination image formation". *Annals of Tourism Research* 26(4): 868-897
- Basso, L. F. C.; Silva, M. R.** (2000) "Reflexões sobre a regulamentação". *Revista de Administração Contemporânea* 4(2): 67-85.
- Bercial, R. A.; Timón, D. A. B.** (2005) "Nuevas tendencias em el desarrollo de destinos turísticos. Marcos conceptuales y operativos para su planificación y gestión". *Cuadernos de Turismo*, 15: 27-43
- Bregman, D.** (2006) "Algumas questões sobre a captura regulatória". Disponible en [http://www.nuca.ie.ufrj.br/gesel/eventos/seminariointernacional/2006/artigos/pdf/Daniel\\_Bregman.pdf](http://www.nuca.ie.ufrj.br/gesel/eventos/seminariointernacional/2006/artigos/pdf/Daniel_Bregman.pdf). Acceso em: 2 jul. 2010
- Brida, J. G.; Lanzilotta, B.; Rizzo, W. A.** (2008) "Turismo y crecimiento econômico: El caso de Uruguay". *PASOS. Revista de Turismo y Patrimonio Cultural*. 6(3): 481-492
- Carvalho, F. C.** (2009) "Pelos trilhos da memória: identidade e articulação regional entre Cruzeiro (SP) e Soledade (MG)". Disponible en [http://www.cbtu.gov.br/monografia/2009/monografias/monografia\\_07.pdf](http://www.cbtu.gov.br/monografia/2009/monografias/monografia_07.pdf). Visitado el 01 de julio de 2010
- Castro, L. D.** (2007) "Análise sócio-econômica de demanda turística nas cidades que compõem o circuito mineiro das Águas". Dissertação (Mestrado em Turismo e Meio Ambiente). Programa de Mestrado em Turismo e Meio Ambiente, Centro Universitário UNA, Belo Horizonte
- Cravo, P. M.** (2004) "A criação de circuitos turísticos". Disponible en <http://www.estig.ipbeja.pt/~pmmsc/papers/vilamoura.pdf>. Visitado el 10 de agosto de 2009
- Çiftci, H.** (2007) "All inclusive system and its effects on the Turkish tourism sector". *Problems and Perspectives in Management* 3: 269-287
- Descubraminas** (2010) Disponible en <http://www.descubraminas.com.br>. Visitado el 16 de junio de 2010

- Dreher, M.T.; Salini, T. S.** (2008) “Regionalização e políticas públicas no turismo. Proposta bem (in)tencionada distante da práxis!. In: V Seminário de Pesquisa em Turismo do MERCOSUL – SeminTUR. Universidade de Caxias do Sul – UCS, Caxias do Sul
- Domingos, M. C.; Ribeiro, T. F.** (2008) “Uma Análise do modelo de gestão regional do turismo do estado de Minas Gerais: o caso do circuito Grutas e Mar de Minas. In: V Seminário de Pesquisa em Turismo do MERCOSUL – SeminTUR. Universidade de Caxias do Sul, Caxias do Sul
- Echtner, C.; Ritchie, J. R. B.** (1993) “The measurement of destination image: an empirical assessment”. *Journal of Travel Research* 31(4): 3-13
- Edwards, P. E. T.** (2009) “Public affairs. Economic, social impact of tourism”. Disponible en <<http://www.jamaica-gleaner.com/gleaner/20090104/cleisure/cleisure2.html>>. Visitado el 28 de agosto de 2010
- Emmendoerfer, L.** (2008) “A política pública de regionalização do turismo em Minas Gerais: os circuitos turísticos. *Turismo em Análise* 19(2): 1-20
- Emmendoerfer, L.; Bueno e Silva, L. F. T.; Emmendoerfer, M. L.; Fonseca, P. C.** (2007) “A formação dos circuitos turísticos mineiros: uma política pública descentralizada e democratizante?” *Revista Acadêmica Observatório de Inovação do Turismo* 2(4): 1-18.
- Fakeye, P. C.; Crompton. J. L.** (1991) “Image differences between prospective, first-time, and repeat visitors to the Lower Rio Grande Valley”. *Journal of Travel Research* 30(2): 10-16
- Freitas, C. L.** (2008). “Turismo, política e planejamento – estudo do Circuito Turístico do Diamante no Vale do Jequitinhonha, em Minas Gerais. Belo Horizonte, 2008. 394. Tese (Doutorado) – Programa de Pós-Graduação em Geografia, Universidade Federal de Minas Gerais, Belo Horizonte.
- Gomes, B. M. A.; Silva, V. J.; Santos, A. C.** (2008) “Políticas públicas de turismo: uma análise dos circuitos turísticos de Minas Gerais sob a concepção de cluster. *Turismo em Análise* 19(2): 201-220
- Gonçalves, Y. K.** (2003) “Perspectivas do desenvolvimento turístico em áreas rurais: o caso das Terras Altas da Mantiqueira. Dissertação (Mestrado em Desenvolvimento Econômico, Espaço e Meio Ambiente), Unicamp, Campinas
- González, R. C.; Mendieta, M. D.** (2009) “Reflexiones sobre la conceptualización de la competitividad de destinos turísticos”. *Cuadernos de Turismo* 23: 111-128
- IBGE - INSTITUTO BRASILEIRO DE GEOGRAFIA E ESTATÍSTICA** (2004) Atlas geográfico. Rio de Janeiro
- IBGE - INSTITUTO BRASILEIRO DE GEOGRAFIA E ESTATÍSTICA** (2007) Contagem da População 2007. Disponible en <<http://www.ibge.gov.br/home/estatistica/populacao/contagem2007/defaulttab.shtm>>. Visitado el 02 de junio de 2010
- Jiménez, J. M.; Vargas, M.** (2009) “Construcción de un modelo para el análisis motivaciones sobre la elección de un destino turístico”. *Estudios y Perspectivas en Turismo* 18: 400 – 413
- Magalhães, C. F.** (2008) “Turismo, política e planejamento – estudo do Circuito Turístico do Diamante no Vale do Jequitinhonha, em Minas Gerais”. Tese (Doutorado em Geografia), Universidade Federal de Minas Gerais

- Moreira, M. A. N.** (2010) "Turismo e interpretação da paisagem em fazendas, caminhos e aglomerados rurais: roteiros de Alto Rio Doce-MG". Dissertação (Mestrado em Geografia), Universidade Federal de Minas Gerais
- Oliveira, J. M. S. R.; Santos, A. C.** (2006) "O turismo como alternativa para o desenvolvimento da competitividade: uma análise da "rota dos tropeiros" no Oeste de Minas Gerais". FACEF Pesquisa9(3): 332-342
- Papatheodorum, A.** (2004) "Exploring the evolution of tourism resorts". Annals of Tourism Research 31(1): 219-237
- Ribeiro, J. D.; Nelson, S.** (2004) "A importância do turismo: perspectiva para o desenvolvimento do Amazonas". PASOS. Revista de Turismo y Patrimonio Cultural. 2(1):17-24
- Santos, A. A.** (2004) "A importância do circuito turístico para o fomento da economia e da preservação ambiental – Caso "São Roque de Minas". Dissertação (Mestrado em Administração). Universidade Federal de Lavras, Lavras
- SETUR - Secretaria de Turismo do Estado de Minas Gerais** (2010) "Informações administrativas". Disponible en <<http://www.turismo.mg.gov.br/circuitos-turisticos/informações-administrativas>>. Visitado el 02 de mayo de 2010
- SETUR** (2003) "Decreto n. 43.321 de 08 de maio de 2003. Dispõe sobre o reconhecimento dos circuitos turísticos e dá outras providências". Disponible en <<http://www.revistaturismo.com.br/artigos/minasgerais2.html>>. Visitado el 15 de mayo de. 2007
- Tavares, J. M.; Vieira Júnior, J. A.** (2010) "Circuito turístico Terras Altas da Mantiqueira: uma análise situacional a partir da percepção dos agentes ligados ao turismo. Revista Acadêmica Observatório de Inovação do Turismo 5: 1-18
- Tavares, J. M.; Vieira Júnior, J. A; Queiroz, S. F.** (2010) "Circuitos turísticos de Minas Gerais: uma análise a partir de ferramentas de geoprocessamento". Turismo em Análise 21(1): 25-47
- Teixeira, A.; Vicentim, F. M.; Aguiar, V.** (2006) "Circuitos turísticos e sua importância para o turismo no espaço rural brasileiro". In: VII Congresso Latino Americano de Sociologia Rural, 2006, Ecuador. Anais. Quito

Recibido el 19 de agosto de 2010

Correcciones recibidas el 29 de septiembre de 2010

Aceptado el 07 de octubre de 2010

Arbitrado anónimamente

Traducido del portugués