



NOTA

## Nuevo registro de *Ipheion uniflorum* (Amaryllidaceae, Allioideae) en la provincia de Santa Fe, Argentina

New record of *Ipheion uniflorum* (Amaryllidaceae, Allioideae) in Santa Fe  
province, Argentina

Juárez, Martín

Catamarca 908, Rufino, Santa Fe, Argentina.

Autor corresponsal: <robertomartinj@yahoo.com.ar>

### RESUMEN

*Ipheion uniflorum* (Amaryllidaceae, Allioideae) es una planta geófito endémica de las Pampas en Argentina, Uruguay y sur de Brasil, y una de las bulbosas ornamentales sudamericanas más cultivadas y conocidas en el mundo. Su distribución en Argentina se registra especialmente en la provincia de Buenos Aires. El objetivo del presente trabajo es presentar el primer registro de esta especie en el departamento General López al sur de la provincia de Santa Fe, donde se observó la ocurrencia de *I. uniflorum* a finales del invierno de 2021 y 2022 en pastizales naturales remanentes. Los especímenes se fotografiaron y describieron. Este reporte contribuye, además, a un taxón novedoso para dicha provincia.

**Palabras clave** — Geófito bulbosa; región pampeana; Sudamérica.

### ABSTRACT

*Ipheion uniflorum* (Amaryllidaceae, Allioideae) is a geophyte endemic to the Pampas in Argentina, Uruguay and southern Brazil, and one of the most cultivated and well-known South American ornamental bulbous plants in the world. Its distribution in Argentina is registered especially in the province of Buenos Aires. The objective of this work is to present the first record of this species in the General Lopez department, south of the Santa Fe province, where the occurrence of *I. uniflorum* was observed at the end of the winter of 2021 and 2022 in remnants of natural grasslands.

► Ref. bibliográfica: Juárez, M. 2022. Nuevo registro de *Ipheion uniflorum* (Amaryllidaceae, Allioideae) en la provincia de Santa Fe, Argentina. *Lilloa* 59 (2): 277-284. doi: <https://doi.org/10.30550/j.lil/2022.59.2/2022.11.22>

► Recibido: 2 de octubre 2022 – Aceptado: 22 de noviembre 2022 – Publicado en línea: 25 de noviembre 2022.



► URL de la revista: <http://lilloa.lillo.org.ar>

► Esta obra está bajo una Licencia Creative Commons Atribución – No Comercial – Sin Obra Derivada 4.0 Internacional.

The specimens were photographed and described. This report also contributes to a novel taxon for this province.

**Keywords** — Bulbous geophyte; Pampas region; South America.

*Ipheion uniflorum* (Graham) Raf. (Amaryllidaceae, Allioideae) es una planta geófita bulbosa endémica de la Provincia Pampeana (Arana *et al.*, 2021; Sassone *et al.*, 2022) en Argentina, Uruguay y sur de Brasil (Guaglianone, 1972; Sassone *et al.*, 2017), y una de las bulbosas ornamentales sudamericanas más conocidas y ampliamente cultivadas (Castillo, 1986), con numerosos informes de su comercialización en Europa, África y Australia (Turrill, 1952; Guaglianone, 1972; Castillo, 1986; Hurrell, 2009), pero también conocida como maleza en casi todos los continentes (Hewson, 1987; Hickman, 1993).

En Argentina fue colectada especialmente en la provincia de Buenos Aires, en las sierras australes y el litoral atlántico (Guaglianone, 1972; Sassone *et al.*, 2017). Fuera de la provincia pampeana, fue colectada también en las provincias de San Luis, donde posiblemente haya escapado de cultivo, y de Río Negro y Neuquén, donde incluso, podrían ser una determinación equivocada de *Tristagma patagonicum* (Guaglianone, 1972).

En este trabajo se presenta una nueva localidad para *I. uniflorum* (Graham) Raf. en Argentina, en el sur de la provincia de Santa Fe, constituyéndose además en novedad para la flora de esta provincia.

## MATERIALES Y MÉTODOS

Se realizaron recorridos asistemáticos en campo, durante el mes de agosto de 2021 y 2022, momento en que *I. uniflorum* está en floración, relevando la zona sur del Dpto. General López de la provincia de Santa Fe, entre 33°10'S 61°40'W y 34°10'S 62°40'W (área aproximada 2600 km<sup>2</sup>), utilizando como corredores las rutas nacionales 7 y 8, y provinciales 90 y 94, y caminos rurales cercanos a las localidades de Amenabar, Carmen, Chapuy, Rufino, San Eduardo, Sancti Spíritu y Venado Tuerto, donde además se recorrieron zonas periurbanas y red ferroviaria. El área relevada se encuentra ubicada en la Pampa Interior Plana, unidad geográfica caracterizada por poseer una pendiente muy suave y estratos impermeables a cierta profundidad, lo que se traduce en la formación de numerosas lagunas y cañadas, donde el Río Quinto pierde su curso (Soriano *et al.*, 1992) y se destaca el Área valiosa de pastizal laguna La Picasa (Bilencia y Miñarro, 2004). Pertenece a la región Humedales de la Pampa, subregión Lagunas salobres de la Pampa Interior (Benzaquen *et al.*, 2017). Desde el punto de vista biogeográfico, se ubica en la Provincia Pampeana, distrito Pampeano Occidental (Cabrera, 1971, 1976; Arana, *et al.*, 2021), donde la vegetación dominante era la estepa gramínea, en la actualidad prácticamente reemplazada, manteniéndose solo en zonas de vías férreas, costados de caminos, bordes de cuerpos de agua o en campos no dedicados a la agricultura, representando el 1,28% de la superficie total departamental (Censo Nacional Agropecuario 2002, en Biasatti *et al.*, 2016). El área pertenece a la región climática Templada, subregión Continental pampeana, con precipitaciones

media anuales de 513 a 1173 mm (últimos 50 años) con tendencia positiva; temperatura media anual de 15,9 °C sin tendencia, y vientos variables con predominio del norte y noreste, a una velocidad media anual de 12,1 km/h (Aliaga, 2020).

Durante los recorridos se tomaron fotografías y se colectaron muestras cuyos ejemplares de referencia están depositados en el herbario de la Facultad de Ciencias Agrarias (UNR). La identificación se realizó siguiendo las claves y descripciones de Guaglianone (1972) y Sassone *et al.* (2014).

Los datos de campo fueron contrastados con referencias bibliográficas de la flora vascular de la provincia de Santa Fe (Ragonese, 1941; Ragonese y Covas, 1947; Lewis, 1981; Lewis *et al.*, 1976, 1985; Pensiero, 1988; Hilgert y D'Angelo, 1996; Pensiero y Carletti, 1996; Pensiero y de la Peña, 1999; Exner *et al.*, 2013, 2021; Pensiero y Zabala, 2017; Luchetti y Exner, 2018; Pensiero *et al.*, 2021; Pedrero *et al.*, 2022), las páginas de Flora Argentina y Flora Vascular del Cono Sur de IBODA (Instituto de Botánica Darwinion [2022]), e imágenes en línea de herbarios disponibles en JSTOR (<http://plants.jstor.org/>), donde se constató la ausencia de la especie en la distribución geográfica para la provincia de Santa Fe (Fig. 1).

Se confeccionó una descripción de la especie según las muestras colectadas y fotografiadas.

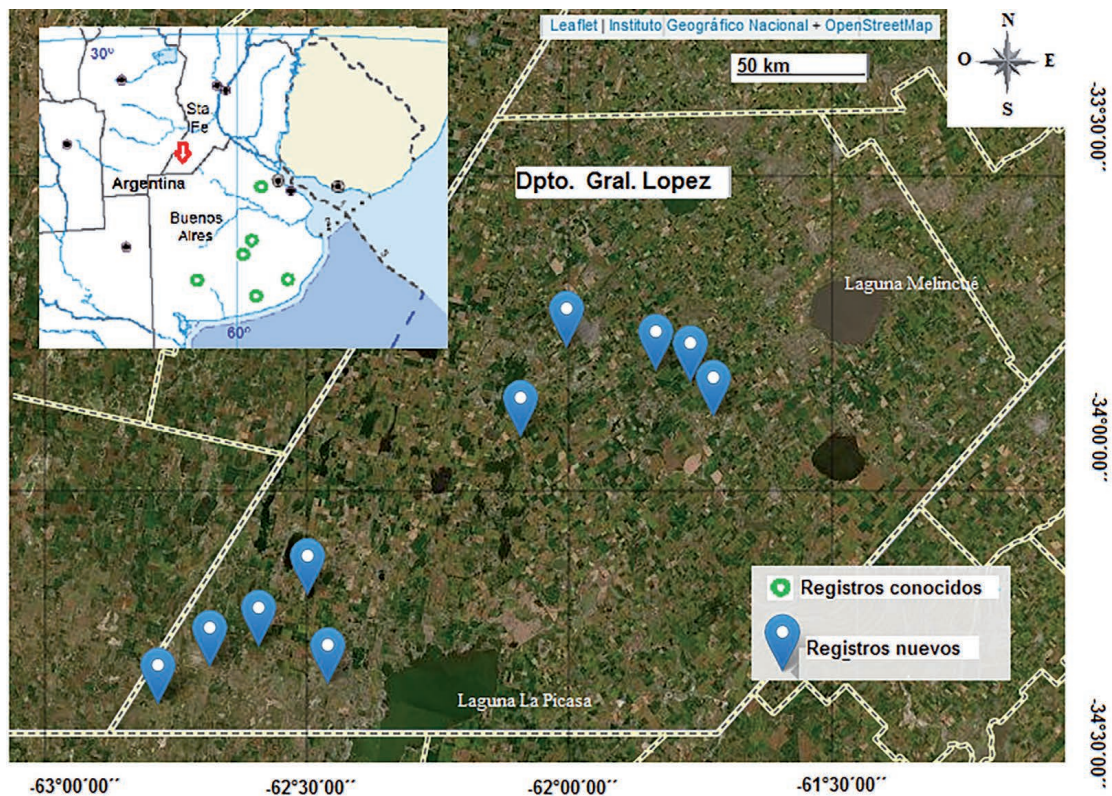


Fig. 1. Ocurrencia de *Ipheion uniflorum*. Mapa miniatura: registros conocidos en Argentina. Mapa grande: nuevos registros en el Dpto. General López de Santa Fe. Mapas base extraídos de Instituto Geográfico Nacional.

Fig. 1. Occurrence of *Ipheion uniflorum*. Miniature map: known records in Argentina. Large map: new records in the General López Department of Santa Fe. Basemaps extracted from the Instituto Geográfico Nacional.

## RESULTADOS

*Ipheion uniflorum* (Graham) Raf. Fl. Tellur. 2: 12. 1836. Fig. 2

*Milla uniflora* Graham, Edinburgh New Philos. J. 14: 174. 1833. Lectotipo: Argentina. “Plentyfull in dry Banks near Buenos Ayres” (E barcode 002798689) e isolectotipo (E barcode 00279868).

*Triteleia uniflora* Lindley, Bot. Reg. 15: t. 1293. 1829; l.c. 23: t. 1921. 1837. — *Brodiaea uniflora* (Lindl.) Engler, Engler & Prantl, Natur. Pflanzenfam. 2. 57. 1887. — *Leucocoryne uniflora* (Lindl.) Greene, Pittonia 2: 59. 1890. — *Beauverdia uniflora* (Lindl.) Herter. Boissiera 7: 507–512. 1943. — *Hookera uniflora* (Lindl.) Kuntze. Rev. Gen. Pl. 2: 712. 1891. — *Tristagma uniflorum* (Lindl.) Traub, Pl. Life 19: 61. 1963. Tipo: Argentina. “Mendoza”, 1825. *Gillies s.n.* (CGE barcode 06868).

*Tristagma peregrinans* Ravenna, Plant Life (Stanford) 34: 131-133. 1978. *syn. nov.* Tipo: Uruguay. “*Indeclivis superioribus bifurcatio australis Cuchilla Negra 8 km ad occidentem vel septentrioni-occidentem Tranqueras*” August 1966. *Ravenna 541* (Herb. Ravenna, no visto).

Plantas con bulbo tunicado, prolífico (con bulbillos laterales), fusiforme, de 5-16 mm de diámetro, blanco, con marcado olor aliáceo, con vaina periférica engrosada. Hojas con vaina foliar membranácea cerrada, subterránea, de 1,5- 8 cm long; lámina linear,

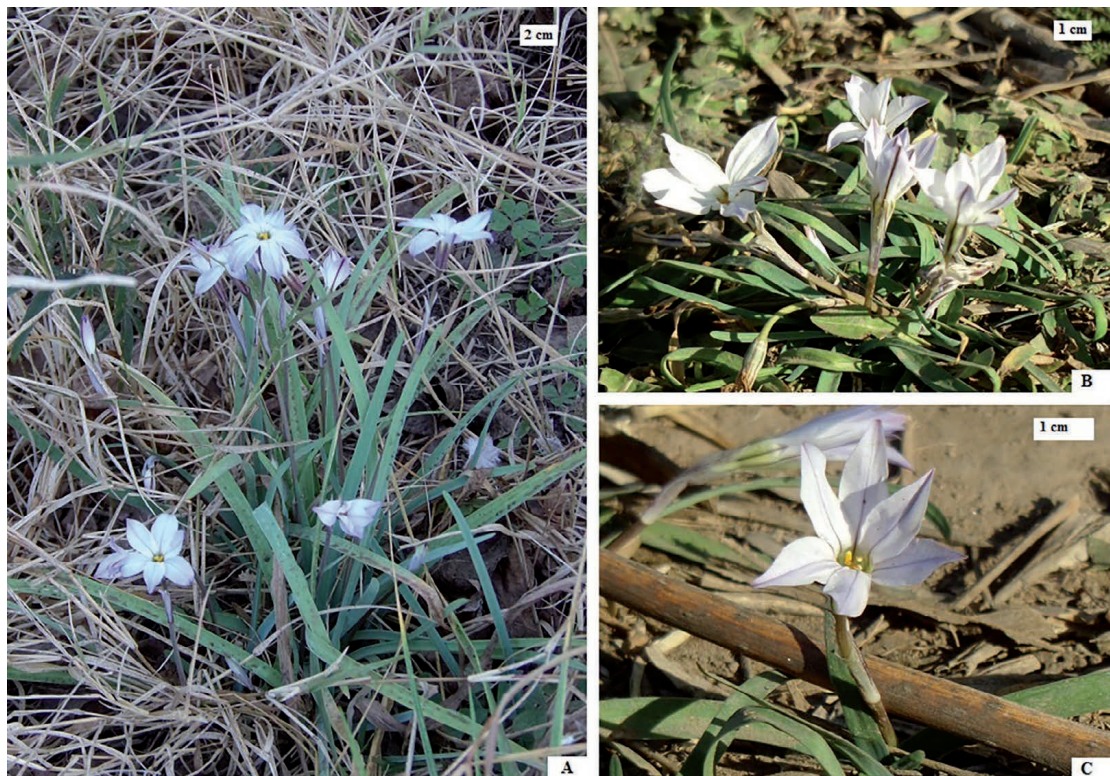


Fig. 2. *Ipheion uniflorum*: Aspecto general en su ambiente: A) Observado en zona rural Chapuy. B) Observado en zona rural Castellanos. C) Inflorescencia. Juárez 34 (UNR); Juárez 35 (UNR).

Fig. 2. *Ipheion uniflorum*: General appearance in its environment: A) Observed rural Chapuy. B) Observed in rural Castellanos. C) Inflorescence. Juárez 34 (UNR); Juárez 35 (UNR).

plano-convexa, glauca, de borde liso, ligeramente carnosa, de 5-18 cm long y 4-7 mm ancho. Inflorescencia 1-flora. Escapos de 8-10 cm long en su parte aérea, cilíndricos, ligeramente facetados, erguidos durante la floración, recurvados luego de la antesis. Espata 1-bracteada, membranácea bífida. Pedicelo glabro, de 0,5-4 cm long. Perigonio corolino celeste pálido a blanco, con líneas violáceas, hipocraterimorfo, 20-30 mm long; 6 tépalos soldados en un tubo de 9-13 mm long, segmento libre de los tépalos lanceolado, con ápices erguidos a decumbentes. Estambres 6, dispuestos en dos series; anteras amarillas. Ovario 3-carpelar, 3-locular. Estilo linear, estigma levemente 3-lobado. Fruto humifuso.

**Nombre común.**— Estrellita de campo, ajito, flor de zorrino, bibí, spring starflower (Guaglianone, 1972).

**Distribución y hábitat.**— Para la provincia de Santa Fe se registraron ejemplares en el Dpto. General López, creciendo en pastizales abiertos, relictuales, con suelo poco compacto, bien drenado y ligeramente salobre, a saber en: 1) 34°19'43"S 62°21'45"W, zona periurbana Aarón Castellanos; 2) 34°18'10"S 62°41'47"W, zona rural Rufino; 3) 34°14'32"S 62°38'16"W, zona quintas Rufino; 4) 34°11'22"S 62°32'26"W, Tarragona; 5) 34°08'26"S 62°25'08"W, zona periurbana Amenabar; 6) 33°52'16"S 62°06'00"W, San Eduardo; 7) 33°52'16"S 61°58'27"W, zona rural Venado Tuerto; 8) 33°48'35"S 61°45'19"W, zona periurbana Chapuy; 9) 33°49'21"S 61°44'21"W, zona rural Chapuy; 10) 33°44'11"S 61°45'17"W, zona periurbana Carmen.

**Material estudiado.**— ARGENTINA. Prov. Santa Fe, Dpto. General López, 33°49'21"S 61°44'21"W, 110 m snm, 18-VIII-2021, *Juárez 34* (UNR). Dpto. General López, 34°19'43"S 62°21'45"W, 108 m snm, 05-VIII-2021, *Juárez 35* (UNR).

## CONCLUSIONES

Se registra por primera vez a *I. uniflorum* para el sur de la provincia de Santa Fe (distrito Pampeano Occidental de la Provincia biogeográfica Pampeana), siendo además, novedad para la flora vascular de Santa Fe. Los especímenes no están asociados a cultivo ornamental y fueron encontrados en áreas de pastizal natural remanentes de dicha región, particularmente en el mes de agosto, época de floración de la especie a finales del invierno. Este registro contribuye al conocimiento de la flora del Área valiosa de pastizal laguna La Picasa.

## AGRADECIMIENTOS

Al Prof. Darién Prado, director del herbario Juan P. Lewis de la Facultad de Ciencias Agrarias de Zaballa (UNR), a los revisores por los aportes y sugerencias realizados.

## BIBLIOGRAFÍA

- Aliaga, V. S. (2020). Tendencia y variabilidad climática; subregiones pampeanas, Argentina (1960- 2010). *Boletín geográfico* 42 (1): 13-32.
- Arana M. D., Natale, E., Ferretti, N., Romano, G., Oggero, A., Martinez, G., Posadas, P. y Morrone, J. J. (2021). Esquema Biogeográfico de la República Argentina. *Opera Lilloana* 56. Fundación Miguel Lillo, Tucumán.
- Benzaquen, L., Blanco, D. E., Bo, R., Kandus, P., Lingua, G., Minotti, P. y Quintana, R. (2017). . Ministerio de Ambiente y Desarrollo Sustentable. Fundación Humedales / Wetlands International. Universidad Nacional de San Martín y Universidad de Buenos Aires.
- Biasatti N.R., Rozzatti, J. C., Fandiño, B., Pautasso, A., Mosso, E., Marteleur, G., Algarañaz, N., Giraud, A., Chiarulli, C., Romano, M., Ramirez-Llorenz, P. y Vallejos, L. O. (2016). Las ecorregiones, su conservación y las áreas naturales protegidas de la provincia de Santa Fe. Ministerio de Medio Ambiente, Gobierno Provincia de Santa Fe. 244 pp.
- Bilenca, D. N. y Miñarro, F. O. (2004). Identificación de áreas valiosas de pastizal (AVPs) en las pampas y campos de Argentina, Uruguay y sur de Brasil. Fundación Vida Silvestre Argentina. Buenos Aires.
- Cabrera, A. L. (1971). Fitogeografía de la República Argentina. *Boletín de la Sociedad Argentina de Botánica* Vol. XIV (1-2): 1-50.
- Cabrera, A. L. (1976). *Regiones fitogeográficas argentinas*. Enciclopedia argentina de agricultura y jardinería, tomo 2, fasc. 1. Buenos Aires: Acme.
- Castillo, J. A. (1986). Notes on the cultivation of South American bulbous plants. *Herbertia* 42: 58-70.
- Exner, E., Luchetti, A. M., Kern, V., Gutierrez, H. F., Cerino, M. C., Marinoni, L., Richard, G., Zabala, J. M., Bortoluzzi, A., D'Angelo, C. y Pensiero, J. F. (2013). Novedades para la flora vascular de la provincia de Santa Fe. XXXIV Jornadas Argentinas de Botánica. *Boletín de la Sociedad Argentina de Botánica* 48 (Suplemento): 257.
- Exner, E., Cerino, C., Kern, V., Richard, G., Cuffia, C., Luchetti, A. M., Reutemann, A. y Pensiero, J. F. (2021). Novedades para la flora vascular de la provincia de Santa Fe (Argentina) *Revista FAVE - Ciencias Agrarias* 20 (1): 47-54.
- Guaglianone, E. R. (1972). Sinopsis de las especies de *Ipheion* Raf. y *Nothoscordum* Kunth (Liliáceas) de Entre Ríos y regiones vecinas. *Darwiniana* 17: 159-242.
- Hewson, H. J. (1987). *Ipheion*. En: George A.S. (ed.), *Flora of Australia* 45: 358-360. Australian Gov. Publ. Serv., Canberra.
- Hickman, J. C. (1993). The Jepson manual. Higher plants of California. Univ. of California Press, Berkeley.
- Hilgert, N. I. y D'Angelo, C. H. (1996). Las comunidades vegetales de los Dptos. Castellanos y Las Colonias (Santa Fe, Argentina). *Boletín de la Sociedad Argentina de Botánica* 32 (1-2): 3-16.
- Hurrell, J. A. (2009). Alliaceae. En: Hurrell J.A. (ed.), *Flora Rioplatense* 3 (4): 35-80. LOLA, Buenos Aires.

- IBODA. (2022). Flora del Cono Sur [online]. Disponible en <http://www.darwin.edu.ar/proyectos/floraargentina/fa.htm> consultado entre agosto 2021- agosto 2022.
- Instituto Geográfico Nacional (IGN). (2022). Mapa Satelital de la provincia de Santa Fe, República Argentina. Mapa físico-político. Descargado de: <https://www.ign.gob.ar/>. Accedido el 30-08-2022.
- Lewis, J. P. (1981). La vegetación de la provincia de Santa Fe. *Revista de la Sociedad Geográfica Argentina* 9: 48-121.
- Lewis, J. P., Collantes, M. y Pire, E. F. (1976). La vegetación de la provincia de Santa Fe III. Las comunidades vegetales del departamento San Lorenzo. *Boletín de la Sociedad Argentina de Botánica* 17: 19-237.
- Lewis, J. P., Collantes, M. B., Pire, E. F., Carnevale, N. J., Boccanelli, S. I., Stofella, S. L. y Prado, D. E. (1985). Floristic groups and plant communities of southeastern Santa Fe, Argentina. *Vegetatio* 60 (2): 67-90.
- Luchetti, A. M. y Exner, E. (2018). Las Leguminosas Cesalpinioideas de la provincia de Santa Fe. *Revista FAVE Sección Ciencias Agrarias* 17 (2): 39-52.
- Pedrero, E., Torales, M. y Saigo, G. (2022). Inventario florístico de la Reserva Hídrica Natural Río Carcarañá en la Comuna de Pueblo Andino (Santa Fe, Argentina). *Boletín de la Sociedad Argentina de Botánica* 57 (1): 1-14. [10.31055/1851.2372.v57.n1.33926](https://doi.org/10.31055/1851.2372.v57.n1.33926)
- Pensiero, J. F. (1988). Los géneros de Poaceae de la Provincia de Santa Fe. *Revista Facultad de Agronomía y Veterinaria* 3 (1-2): 1-22.
- Pensiero, J. F. y Carletti, P. D. (1996). Catálogo de las gramíneas de la provincia de Santa Fe. XXV Jornadas Argentinas de Botánica, Mendoza.
- Pensiero, J. F. y de la Peña, M. R. (1999). Flora y Avifauna de la provincia de Santa Fe. Talleres gráficos El Litoral Argentino, 384 pp.
- Pensiero, J. F. y Zabala, J. M. (2017). Recursos fitogenéticos forrajeros nativos y naturalizados para los Bajos Submeridionales: prospección y priorización de especies para planes de introducción a cultivo. *Revista FAVE Sección Ciencias Agrarias* 16 (1): 67-98.
- Pensiero J. F., Gutiérrez, H. F., Luchetti, A. M., Exner, E., Kern, V., Brnich, E., Oakley, L., Prado, D. y Lewis, J. P. (2021). Flora vascular de la provincia de Santa Fe. Claves para el reconocimiento de las familias y géneros. Catálogo sistemático de las especies. Ediciones Universidad Nacional del Litoral. Santa Fe. Argentina.
- Ragonese, A. E. (1941). La vegetación de la provincia de Santa Fe (R. A.) *Darwiniana* 5: 369-416.
- Ragonese, A. E. y Covas, G. (1947). La Flora Halófila del Sur de la Provincia de Santa Fe (República Argentina). *Darwiniana* 7 (3): 401-496.
- Sassone, A. B., Arroyo-Leuenberguer, S. y Giussani, L. M. (2014). Nueva circunscripción de la tribu Leucocoryneae (Amaryllidaceae, Alliioideae). *Darwiniana Nueva Serie* 2: 197-206.
- Sassone, A. B., Giussani, L. M. y Arroyo-Leuenberguer, S. (2017). Lectotypification and correct author citation of *Ipheion uniflorum* (Amaryllidaceae), with a new synonym. *Annales Botanici Fennici* 54: 99-103. [10.5735/085.054.0315](https://doi.org/10.5735/085.054.0315)
- Sassone, A. B., Blattner, F. R., Giussani, L. M. y Hojsgaard, D. F. (2022). First Glimpse on Spring Starflower Domestication. *Genes* 13: 243. [10.3390/genes13020243](https://doi.org/10.3390/genes13020243)

Soriano, A. R., Leon, J. C., Sala, O. E., Lavado, L. S., Deregibus, V. A., Cauhepé, M. A., Scaglia, O. A., Velazquez, C. A. y Lencoff, J. H. (1992). *Río de la Plata Grasslands*. 367-407. En *Ecosystems of the world. Natural Grasslands*. Couplan R. T. Editors. New York.

Turrill, W. B. (1952). *Ipheion uniflorum*. *Botanical Magazine* 162: 185.