

# INGRESO DE MICROMAMÍFEROS BRASÍLICOS EN LA PROVINCIA DE BUENOS AIRES, ARGENTINA

Daniel E. Udrizar Sauthier<sup>1</sup>, Agustín M. Abba<sup>2</sup>,  
Luis G. Pagano<sup>2</sup> y Ulyses F. J. Pardiñas<sup>1</sup>

<sup>1</sup>Unidad Geología y Paleontología, Centro Nacional Patagónico, Bv. Brown s/n, casilla de correo 128, 9120 Puerto Madryn, Argentina <dsauthier@cenpat.edu.ar>. <sup>2</sup>División Zoología Vertebrados, Facultad de Ciencias Naturales y Museo, Universidad Nacional de La Plata, Paseo del Bosque s/n, 1900 La Plata, Argentina.

**Key words.** Argentina. Buenos Aires. *Deltamys kempii*. Distribution. *Gracilinanus agilis*. *Oligoryzomys delticola*.

La provincia de Buenos Aires (Argentina) es una de las mejor conocidas en cuanto a sus pequeños mamíferos (Galliari et al., 1991, y las referencias allí citadas). Sin embargo, aspectos como la distribución geográfica detallada de algunas especies permanecen pobremente explorados. Entre éstos puede destacarse la penetración de elementos faunísticos brasílicos en el límite sur, aprovechando el corredor Paraná-Plata (sensu Ringuélet, 1955).

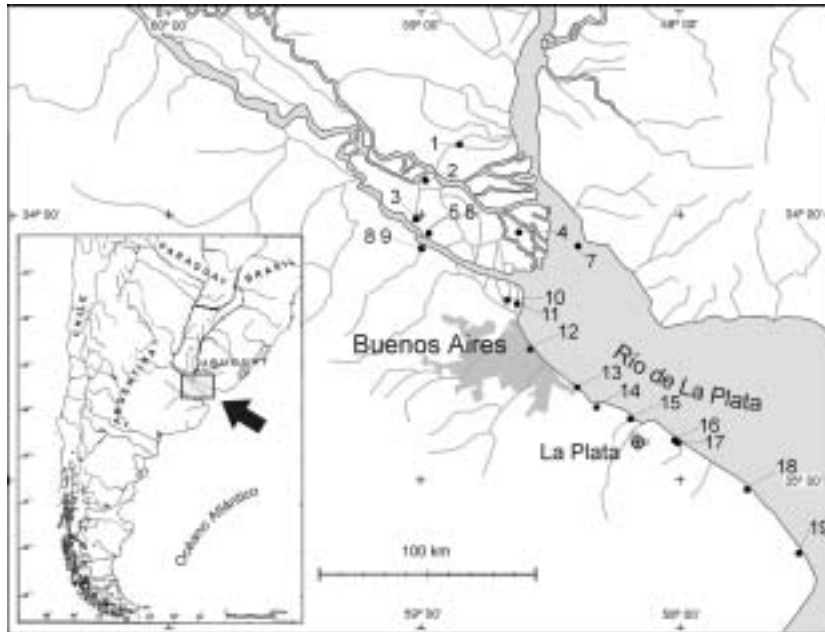
En el nordeste de la provincia de Buenos Aires se interdigitan formaciones florísticas correspondientes a la selva marginal, a los bosques xerófilos y comunidades higrófilas de bajos ribereños (Cabrera, 1971). Estos ambientes, muy degradados en su expresión actual por impacto antrópico, se extienden en una angosta franja, próxima al Río de la Plata, facilitando la penetración de mamíferos frecuentes en el Delta del Paraná (Ringuélet, 1955). En esta nota se documentan los registros mas australes para el marsupial *Gracilinanus agilis* (Burmeister, 1854) y los roedores sigmodontinos *Deltamys kempii* Thomas, 1917 y *Oligoryzomys delticola* (Thomas, 1917).

El material estudiado, cráneos y mandíbulas, fue recuperado de egagrópilas producidas por

la Lechuza de Campanario, *Tyto alba*, en la reserva El Destino (35°08'S, 57°23'O, partido de Magdalena, provincia de Buenos Aires; **Fig. 1**) y en la estancia Luis Chico (35°20'S, 57°11'O, partido de Punta Indio, provincia de Buenos Aires; **Fig. 1**). Estas localidades se emplazan en el Distrito Pampeano Oriental de la Provincia Pampeana, con intrusiones florísticas de las Provincias del Espinal y Paranense (Cabrera, 1971). El clima es templado húmedo, con una temperatura media anual de 15.9 °C y una precipitación media anual de 885 mm (Cagnoni et al., 1996).

Los restos óseos estudiados fueron determinados mediante claves específicas (Massoia y Fornes, 1969) y depositados en la Colección de Material de Egagrópilas y Afines "Elio Massoia" del Centro Nacional Patagónico, Puerto Madryn (CNP-E). Para cada especie discutida se brinda un listado exhaustivo de localidades registradas en el Delta del Paraná y nordeste de la provincia de Buenos Aires (**Tabla 1**).

*Gracilinanus agilis* (**Fig. 2.A**) es un marmosino característico de las selvas en galería del Delta del Paraná y selva marginal, aunque también ha sido capturado en matorrales de *Cortadeira* sp. y de *Scirpus giganteus* y en



**Fig. 1.** Ubicación geográfica en el Delta del Paraná y nordeste de la provincia de Buenos Aires de las localidades mencionadas en este trabajo. Para la referencia de los números, véase **Tabla 1**.

forestaciones de plantas exóticas (Massoia y Fornes, 1972). Su registro más austral previamente conocido corresponde a la localidad de Punta Lara (Merino et al., 2004), ampliándose aquí su distribución ca. 100 km hacia el sur. *Deltamys kempfi* (**Fig. 2.B**), con localidad tipo en Isla Ella (Delta del Paraná, Buenos Aires), ha sido registrada en pajonales de *S. giganteus* en terrenos anegadizos (Massoia, 1964: 304). Bianchini y Delupi (1993, 1994) describen el hábitat de captura en Punta Lara como transicional entre selva marginal y pastizal pampeano, siempre en condiciones inundables. Muestreos efectuados en La Balandra, partido de Berisso, Buenos Aires (**Fig. 1**; Galliari y Pardiñas, datos no publ.) indican la presencia de esta especie en pajonales y pastizales inundables y comunidades ribereñas de *Salix humboldtiana*. Su distribución conocida comprende desde islas del Ibicuy –en la porción entrerriana del Delta del Paraná– hasta la costa rioplatense en La Balandra (González y Pardiñas, 2002). El registro aquí documentado representa una extensión de su geonemia ca. 40 km hacia el sur. *Oligoryzomys delticola*

(**Fig. 2.C**), también con localidad tipo en Isla Ella, se encuentra asociado a pastizales y comunidades higrófilas de selvas en galerías y bajíos ribereños. Su distribución conocida comprende desde el centro-este de la provincia de Entre Ríos (Marconi, 1988) y nordeste de la provincia de Buenos Aires hasta el partido de Berisso (Massoia y Fornes, 1964b; Pardiñas, 1999). El registro aquí presentado amplía su distribución ca. 50 km hacia el sur.

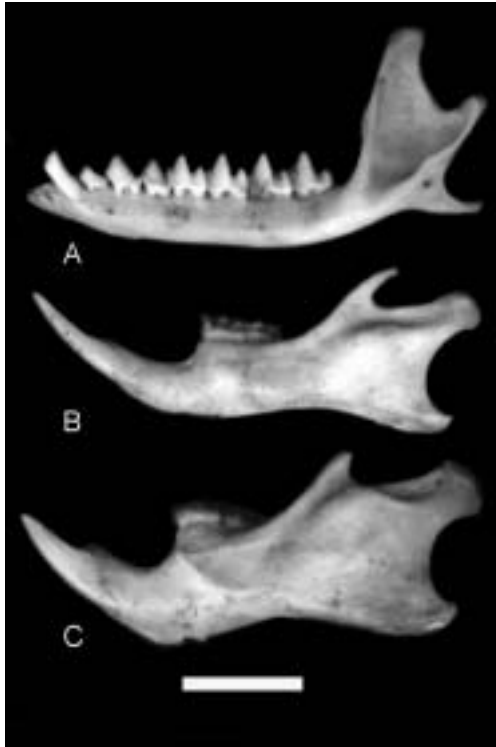
El ensamble de pequeños mamíferos registrado en la reserva El Destino incluye, además de las tres especies consideradas en esta nota, a los sigmodontinos *Akodon azarae* (Fischer, 1829), *Holochilus brasiliensis* (Desmarest, 1819), *Oligoryzomys flavescens* (Waterhouse, 1837), *Oxymycterus rufus* (Fischer, 1814), *Scapteromys aquaticus* Thomas, 1920, el múrido introducido *Rattus* sp. y el caviomorfo *Ctenomys talarum* Thomas, 1898. En la estancia Luis Chico se registra, asimismo, *Calomys* sp.

Los registros aquí presentados deben considerarse de carácter regional, teniendo en cuenta que una lechuza como *T. alba* tiene un radio

**Tabla 1**

Listado de localidades de registro para *Gracilinanus agilis*, *Deltamys kemp*i y *Oligoryzomys delticola* en el Delta del Paraná y nordeste de la provincia de Buenos Aires (Argentina). Véase también la **Fig. 1**.

Localidad	LS	LO	Fuente	Especie
1. Arroyo Brazo Largo y Arroyo Brazo Chico, Islas del Ibicuy	33°47'	58°47'	Massoia, 1983	<i>D. kemp</i> i, <i>G. agilis</i>
2. Pasaje Talavera, Delta del Paraná	33°54'	58°57'	Massoia y Fornes, 1964b	<i>O. delticola</i>
3. Isla Roble-Arroyo Ñacurutu, Delta del Paraná	34°03'	59°01'	Massoia y Fornes, 1972	<i>G. agilis</i>
4. Arroyo Mendez Chico y Canal Arana, Delta del Paraná	34°08'	58°31'	CNP-E 7	<i>D. kemp</i> i, <i>O. delticola</i> , <i>G. agilis</i>
5. Arroyo las Piedras y Arroyo las Cucarachas, Delta del Paraná	34°09'	58°57'	Massoia y Fornes, 1964a, 1964b	<i>D. kemp</i> i, <i>O. delticola</i>
6. Canal 6 y Paraná de las Palmas, Estación Experimental INTA Delta del Paraná	34°09'	58°57'	Massoia y Fornes 1964a, 1964b; Massoia, Tiranti y Torres, 1989	<i>D. kemp</i> i, <i>O. delticola</i> , <i>G. agilis</i>
7. Isla Martín García	34°11'	58°15'	Pardiñas (datos no publicados)	<i>O. delticola</i>
8. Reserva Natural Otamendi	34°13'	58°54'	Babarskas, Haene y Pereira, 2003	<i>D. kemp</i> i, <i>O. delticola</i> , <i>G. agilis</i>
9. Ingeniero Rómulo Otamendi	34°13'	58°54'	Pardiñas (datos no publicados)	<i>O. delticola</i>
10. Isla Ella, Delta del Paraná	34°22'	58°38'	Thomas, 1917	<i>D. kemp</i> i, <i>O. delticola</i>
11. Canal Urión, Isla Dongo, Delta del Paraná	34°23'	58°31'	Massoia y Fornes, 1964b	<i>O. delticola</i>
12. Ciudad Autónoma de Buenos Aires, Reserva Ecológica Costanera Sur	34°36'	58°27'	Suárez y Teta (datos no publicados)	<i>D. kemp</i> i
13. Quilmes, costa del Río de la Plata	34°43'	58°15'	Massoia, 1964	<i>D. kemp</i> i
14. Guillermo E. Hudson	34°48'	58°09'	Pardiñas (datos no publicados)	<i>D. kemp</i> i
15. Punta Lara	34°49'	57°59'	Massoia, 1961, 1964	<i>D. kemp</i> i, <i>O. delticola</i> , <i>G. agilis</i>
16. Los Talas	34°56'	57°45'	Pardiñas (datos no publicados)	<i>D. kemp</i> i, <i>O. delticola</i>
17. La Balandra	34°56'	57°43'	Galliar y Pardiñas (datos no publicados)	<i>D. kemp</i> i, <i>O. delticola</i>
18. Reserva El Destino	35°08'	57°23'	CNP-E 1	<i>D. kemp</i> i, <i>O. delticola</i> , <i>G. agilis</i>
19. Estancia Luis Chico	35°20'	57°11'	CNP-E 25	<i>G. agilis</i>



**Fig. 2.** Hemimandíbulas izquierdas (vista labial) de pequeños mamíferos registrados en la reserva El Destino (Magdalena, Buenos Aires): A. *Gracilinanus agilis* (CNP-E 1.4); B. *Deltamys kempfi* (CNP-E 1.3); C. *Oligoryzomys delticola* (CNP-E 1.6). Escala = 5 mm.

de caza promedio de ca. 5 km (Smith et al., 1974). En este radio, para las dos localidades consideradas, quedan incluidos diversos ambientes, entre los cuales los bajíos ribereños costeros (a escasos 1.5 km del lugar donde se hallaron los regurgitados), potencialmente son el hábitat de las especies discutidas.

Desde el punto de vista biogeográfico, el ensamble de micromamíferos terrestres estudiado es común a aquellos registrados desde el Delta del Paraná en su parte media (Islas Lechiguanas). La única excepción está constituida por el sigmodontino *Bibimys torresi* Massoia, 1979, aparentemente exclusivo del Delta del Paraná (Pardiñas, 1996). En este contexto, puede establecerse una asociación característica de pequeños mamíferos terrestres, que domina la franja de bajíos ribereños

en el nordeste bonaerense entre los 33°40' y los 35°40' S, integrada por *A. azarae*, *D. kempfi*, *G. agilis*, *H. brasiliensis*, *O. delticola*, *O. flavescens*, *O. rufus* y *S. aquaticus*. Si bien ninguno de estos taxones es endémico, su co-ocurrencia es única. Como rasgo característico se agrega la cuasi virtual ausencia de *Calomys laucha*, dominante en los agroecosistemas argentinos (Pardiñas, 1999). El límite sur de este ensamble puede considerarse cercano al área de la Reserva El Destino, si bien algunos taxones brasílicos, como *S. aquaticus*, penetran siguiendo la franja costera hasta, al menos, los 36°30'S (Massoia y Fornes, 1964a).

Finalmente, esta nota contribuye a destacar la importancia que tienen los ambientes higrófilos en el mantenimiento de la biodiversidad (Solbrig, 1998). En tal sentido, deben intensificarse las medidas de protección de los mismos en el nordeste bonaerense, máxime considerando la fuerte presión que sufren por diferentes prácticas humanas (e. g., agrícola-ganaderas, deforestación, extracción de conchilla; Bertonatti y Corcuera, 2000).

Los autores desean agradecer a la Fundación Elsa Shaw de Pearson por su colaboración durante las tareas de campo en la reserva El Destino y estancia Luis Chico. A Leo Lagomarsino, por su asistencia en el campo, a Damián Voglino y Pablo Teta, por la confección de las figuras que ilustran esta nota y a Mariano Merino y Florencia Decanini, quienes brindaron valiosa información. Finalmente, al Consejo Nacional de Investigaciones Científicas y Técnicas, por el apoyo económico.

## LITERATURA CITADA

- BABARSKAS M, E HAENE y J PEREIRA. 2003. Aves de la Reserva Natural Otamendi. Pp. 47-113, en: Fauna de Otamendi. Inventario de los animales vertebrados de la Reserva Natural Otamendi, Campana, Buenos Aires, Argentina (E Haene y J Pereira, eds.). Temas de Naturaleza y Conservación 3:1-92. Aves Argentinas/AOP, Buenos Aires.
- BERTONATTI C y J CORCUERA. 2000. Situación ambiental Argentina 2000. Fundación Vida Silvestre Argentina, Buenos Aires.
- BIANCHINI JJ y H DELUPI. 1993. Mammalia. En: Fauna de agua dulce de la República Argentina (ZA de Castellanos, dir.). 44, fascículo 2 (actualización). 79 pp. La Plata, Buenos Aires.
- BIANCHINI JJ y H DELUPI. 1994. Consideraciones sobre el estado sistemático de *Deltamys kempfi* Thomas, 1917 (Cricetidae: Sigmodontinae). Physis, Sección C, 49:27-35.

- CABRERA AL. 1971. Fitogeografía de la República Argentina. Boletín de la Sociedad Argentina de Botánica 16:1-42.
- CAGNONI M, AM FAGGI y A RIBICHICH. 1996. La vegetación de la Reserva "El Destino" (Partido Magdalena, Provincia de Buenos Aires). Paroiana 9:25-44.
- GALLIARI CA, WD BERMAN y FJ GOIN. 1991. Mamíferos. En: Situación Ambiental de la provincia de Buenos Aires. A. Recursos y rasgos naturales en la evaluación ambiental. Comisión Investigaciones Científicas 1(5):1-35. La Plata.
- GONZÁLEZ EM y UFJ PARDIÑAS. 2002. *Deltamys kempii*. Mammalian species 711:1-4.
- MARCONI PN. 1988. Efecto de las perturbaciones intensas sobre la estructura de las comunidades de roedores. Tesis doctoral inédita, Facultad de Ciencias Exactas y Naturales, Universidad Nacional de Buenos Aires, Buenos Aires, Argentina.
- MASSOIA E. 1961. Notas sobre los cricétidos de la Selva Marginal de Punta Lara (Mammalia, Rodentia). Publicaciones del Museo Municipal de Ciencias Naturales y Tradicional de Mar del Plata 1(4):115-124.
- MASSOIA E. 1964. Sistemática, distribución geográfica y rasgos etoecológicos de *Akodon (Deltamys) kempii* (Rodentia: Cricetidae). Physis 24(68):299-305.
- MASSOIA E. 1983. La alimentación de algunas aves del orden Strigiformes en la Argentina. Hornero (número extraordinario):125-148.
- MASSOIA E y A FORNES. 1964a. Pequeños mamíferos (Marsupialia, Chiroptera y Rodentia) y aves obtenidos en regurgitaciones de lechuzas (Strigiformes) del Delta bonaerense. Delta del Paraná, Investigaciones Agrícolas 4(6):27-34.
- MASSOIA E y A FORNES. 1964b. Nuevos datos sistemáticos, biológicos y etoecológicos de *Oryzomys (Oligoryzomys) delticola* Thomas (Rodentia-Cricetidae). Delta del Paraná. Investigaciones Agrícolas 4(6):35-47.
- MASSOIA E y A FORNES. 1969. Claves para el reconocimiento de los roedores del Delta del Paraná (Mammalia). INTA, IDIA 253:11-18.
- MASSOIA E y A FORNES. 1972. Presencia y rasgos etoecológicos de *Marmosa agilis chacoensis* Tate en las provincias de Buenos Aires, Entre Ríos y Misiones (Mammalia, Marsupialia, Didelphidae). Revistas de Investigaciones Agropecuarias, INTA, Serie 1, Biología y Producción Animal 9(2):71-81.
- MASSOIA E, SI TIRANTI y MP TORRES. 1989. La depredación de pequeños mamíferos por *Tyto alba* en Canal 6, Delta bonaerense, partido de Campana, provincia de Buenos Aires. Boletín Científico, Asociación para la Protección de la Naturaleza 13:14-19.
- MERINO ML, FN MOSCHIONE, BN CARPINETTI y JJ BIANCHINI. 2004. Nuevos registros de *Gracilinanus agilis* (Burmeister, 1854) (Marsupialia -Didelphidae) para la provincia de Buenos Aires y Entre Ríos, Argentina. Vida Silvestre Neotropical 9(1): en prensa.
- PARDIÑAS UFJ. 1996. El registro fósil de *Bibimys* Massoia, 1979 (Rodentia). Consideraciones sobre los Scapteromyini (Cricetidae, Sigmodontinae) y su distribución durante el Plioceno-Holoceno en la región pampeana. Mastozoología Neotropical 3:15-38.
- PARDIÑAS UFJ. 1999. Los roedores muroideos del Pleistoceno tardío-Holoceno en la región Pampeana (sector este) y Patagonia (República Argentina): aspectos taxonómicos, importancia bioestratigráfica y significación paleoambiental. Tesis doctoral inédita, Facultad de Ciencias Naturales y Museo, Universidad Nacional de La Plata, La Plata, Argentina.
- RINGUELET R. 1955. Panorama zoogeográfico de la provincia de Buenos Aires. Notas del Museo, Zoolo-gía 18(156):1-45.
- SMITH DG, CR WILSON y HH FROST. 1974. History and ecology of a colony of Barn Owls in Utah. Condor 76:131-136.
- SOLBRIG OT. 1998. Hacia una agricultura sustentable en la pampa Argentina: resumen prospectivo. Pp. 254-272, en: Hacia una agricultura más productiva y sostenible en la pampa argentina (OT Solbrig y L Vainesman, eds.). David Rockefeller Center for Latin American Studies and Consejo Profesional de Ingeniería Agronómica, Buenos Aires.
- THOMAS O. 1917. On small mammals from the Delta of the Parana. Annals and Magazine of Natural History (London) 8, 20:95-100.

