

CONFIRMACIÓN DE LA PRESENCIA DEL GATO DE GEOFFROY (*Leopardus geoffroyi*) EN LA ZONA DEL ALTO BIOBÍO, CENTRO SUR DE CHILE

**Marcelo Saavedra¹, Jaime R. Rau², Carlos Zuleta³,
Andrés Muñoz-Pedrerros⁴ y Facundo Campos¹**

¹ Corporación Nacional Forestal, Departamento de Areas Silvestres Protegidas, Casilla 770, Temuco, Chile. ² Laboratorio de Ecología, Departamento de Ciencias Básicas & Programa IBAM, Universidad de Los Lagos, Campus Osorno, Casilla 933, Osorno, Chile [Correspondencia: Jaime R. Rau <jrau@ulagos.cl>]. ³ Laboratorio de Ecología Animal, Departamento de Biología, Facultad de Ciencias, Universidad de La Serena, Casilla 599, La Serena, Chile. ⁴ Laboratorio de Ecología Aplicada y Biodiversidad, Escuela de Ciencias Ambientales, Universidad Católica de Temuco, Casilla 15-D, Temuco, Chile.

RESUMEN: En base al registro de un cráneo y de una piel de un animal adulto cazado en un predio aledaño a la Reserva Nacional Alto Biobío, Chile, se confirma la presencia del gato de Geoffroy (*Leopardus geoffroyi*) en la zona de Malleco, centro-sur de Chile. Un registro previo de la especie, en base a la piel de un ejemplar muerto, había sido documentado para la localidad de Troyo, distante aproximadamente 55 km al sur de la reserva. Este nuevo descubrimiento avala una relación de continuidad geográfica entre la estepa argentina y la zona colindante del Alto Biobío que actuaría como un corredor biológico que comunica las dos vertientes cordilleranas.

ABSTRACT: Confirmation of the Geoffroy's cat in the Alto Biobío, south-central Chile. Based on a skull and skin of an adult specimen that was dog-hunted in a farm adjacent to the National Reserve Alto Biobío (Chile), we confirmed the presence of Geoffroy's cat (*Leopardus geoffroyi*) on the Malleco Province, south-central Chile. Previous to our finding the presence of this species had been documented, through a skin, in the locality of Troyo, roughly 55 km south to the reserve. This new record supports a relationship of geographical continuity between the steppe of Argentina and the adjacent area of Alto Biobío in Chile. This zone would act as a biological corridor connecting the two sides of the mountain ranges.

Palabras clave. Corredor biológico. Estepa patagónica. Gato de Geoffroy. Malleco.

Key words. Biological corridor. Geoffroy's cat. Malleco Province. Patagonic steppe.

El gato de Geoffroy (*Leopardus geoffroyi*) es un felino silvestre de amplia distribución en el cono sur de Sudamérica (Wilson y Reeder, 2005). En Chile cuenta con registros en la cordillera de Malleco, Aisén y Magallanes (Quintana y Muñoz-Pedrerros, 1989; Quintana et al., 2009). Oficialmente es considerado como una especie rara (CONAMA 2009), aunque también ha sido categorizado como

en Peligro de Extinción (Iriarte, 2008) y con datos insuficientes respecto de su estado de conservación (Quintana et al., 2009). Este felino está incluido en el Apéndice I de CITES, por lo que su caza y exportación en dicho país está prohibida (SAG, 2009).

L. geoffroyi ha sido registrado en matorral de quila-ñirre (*Chusquea argentina*), en bosques de lenga adulto e incluso en zonas sin

vegetación (CEA, 2009), transitando por las distintas formaciones vegetales que en general son estepas, matorrales ralos y bosques maduros semidensos. Esta especie, pese a que tiene una amplia distribución y habita distintos ambientes, en Chile no ocupa la selva valdiviana original, ni la matriz de agroecosistemas de la depresión intermedia, excepto donde su hábitat natural penetra desde el este en ciertos espacios cordilleranos de —proporcionalmente— baja elevación, como en la provincia de Malleco.

El espécimen que se reporta en esta nota es un ejemplar adulto de sexo indeterminado, cazado por perros el 21 de Junio de 1993, del cual se rescató la piel y el cráneo (**Fig. 1**); estos materiales se conservan (sin número de colección) en la Corporación Nacional Forestal, Región de la Araucanía, Temuco, Chile. La zona donde el animal fue muerto se localiza en plena cordillera andina de la Provincia de Malleco, Comuna de Lonquimay, Región de la Araucanía y corresponde a un pretil de rocas, con características de acantilado, localizado en el lado sur del cajón del río Pino Solo ($38^{\circ} 38' S$ y $70^{\circ} 57' O$, 1530 m snm). Este río se ubica a 1.5 km del lugar de captura y a una distancia similar del camino internacional Liucura-Pino Hachado, que conecta con el vecino país de Argentina. La flora del sector está conformada por árboles adultos de araucarias (*Araucaria araucana*), matorrales de corontillo (*Escallonia virgata*), michay (*Berberis buxifolia*), radal (*Lomatia hirsuta*), crucero (*Colletia spinosa*), colihue (*Chusquea* spp.) y abundantes hierbas, tales como coirón (*Festuca* spp.), cardoncillo (*Eryngium paniculatum*), trun (*Acaena pinnatifida*), entre otras especies vegetales de la pradera altoandina.

Las medidas que se pudieron tomar (en mm) sobre el cráneo del ejemplar de *L. geoffroyi* son: longitud total del cráneo=111.7, longitud cóndilo-basal=108.9, longitud basal=100.6, ancho rostral máximo=30.2, longitud palatal=46.5, ancho mastoideo=31, ancho máximo del cráneo=46.2; longitud cresta sagital=23.1, longitud máxima nasal (derecho)=26.8, ancho interorbitario mínimo=30.8, longitud serie dentaria superior derecha (alveolar)=32.9, longitud máxima premolar derecho (coronal)=11.8; longitud premolar derecho (alveolar)=11.8.

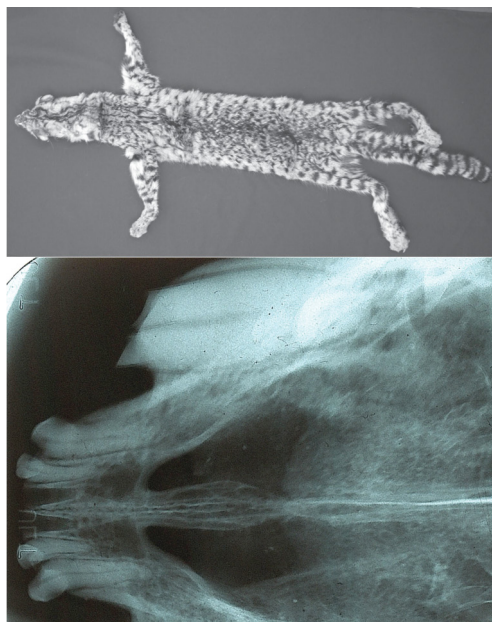


Fig. 1. Ejemplar de *Leopardus geoffroyi* cazado en la zona del Alto Biobío, centro-sur de Chile: vista dorsal de la piel (arriba) y detalle radiográfico de la parte anterior del cráneo (nótese la ausencia de pulpa en la dentición).

Nuestro hallazgo confirma lo señalado por Quintana y Muñoz-Pedreros (1989): *L. geoffroyi* está presente en la cordillera andina de la Provincia de Malleco y, por ende, en la Región de la Araucanía de Chile. La presencia del gato de Geoffroy en la Reserva Nacional Alto Biobío apoya además la hipótesis adelantada por estos autores que postula que los cajones cordilleranos constituirían un corredor biológico. Basándonos en los valores obtenidos para el área de acción de *L. geoffroyi* en el Parque Nacional Torres del Paine (Johnson y Franklin, 1991) y el área mínima viable para 500 reproductores efectivos (=3000 km²; Simonetti y Mella, 1997), sugerimos que el área de estudio (i.e., un corredor biológico) podría sostener una población viable de gatos de Geoffroy entre Argentina y Chile. Estimamos que este corredor tiene 50 km de ancho y una extensión longitudinal de unos 80 km (aproximadamente un área de 4000 km²).

Por otro lado, se desconocía que *L. geoffroyi* pudiera estar presente en las Areas Silvestres Protegidas del Estado de la Región de la

Araucanía. De allí la importancia de este nuevo registro y de ampliar los estudios sobre los cajones cordilleranos que sirven de corredor biológico para este felino y otras especies.

Agradecimientos. A Pablo Campos Botarro por realizar la radiografía aquí presentada, a Mateo y Macarena Rau C. por su ayuda con la edición del texto, a Jorge Cepeda por su asistencia en la corrección del Abstract y a Jaime Cepeda-Pizarro por su revisión de una versión preliminar del manuscrito. Finalmente, a Francisco Prevosti por su ayuda con aspectos anatómicos del material estudiado.

LITERATURA CITADA

- CEA. 2009. Confección y ejecución de un estudio de línea de base y guía de manejo en el terreno fiscal con alto valor en biodiversidad, Ranquil, comuna de Lonquimay, región de la Araucanía, Chile. Ministerio de Bienes Nacionales. Centro de Estudios Agrarios y Ambientales CEA. Informe I, Valdivia, Chile, 247 p.
- CONAMA. 2009. Especies Amenazadas de Chile. Comisión Nacional del Medio Ambiente, Departamento de Protección de los Recursos Naturales, Santiago, Chile, 120 p.
- IRIARTE A. 2008. Mamíferos de Chile. Lynx Edicions. Barcelona, España, 420 p.
- JOHNSON WE y WL FRANKLIN. 1991. Feeding and spatial ecology of *Felis geoffroyi* in southern Patagonia. *Journal of Mammalogy* 72:815-820.
- QUINTANA V y A MUÑOZ-PEDREROS. 1989. Primer registro de *Felis geoffroyi geoffroyi* (D'ORBIGNY y GERVAIS, 1844), en la Cordillera Andina de Chile Central (Carnivora; Felidae). *Comunicaciones del Museo Regional de Concepción* 3:27-31.
- QUINTANA V, J YÁÑEZ, M VALDEBENITO y A IRIARTE. 2009. Orden Carnívora. Pp. 193-230, en: Mamíferos de Chile (A Muñoz-Pedrerros y J Yáñez, eds.). CEA Ediciones, Valdivia, Chile, 570 p.
- SAG. 2009. Legislación sobre Fauna Silvestre. Ministerio de Agricultura, Servicio Agrícola y Ganadero, Santiago, Chile, 98 p.
- SIMONETTI JA y JE MELLA. 1997. Park size and the conservation of Chilean mammals. *Revista Chilena de Historia Natural* 70: 213-220.
- WILSON DE y DM REEDER (eds). 2005. *Mammal Species of the World. A Taxonomic and Geographic Reference* (3rd ed.), Johns Hopkins University Press, 2140 p.