

Coronariografía en el mixoma

Coronary Angiography in Mixoma

MARCELO R. EGUINO, ERNESTO TORRESANI^{MTSAC}, ADRIÁN D. HRABAR

El mixoma es el tumor benigno más frecuente dentro de los tumores cardíacos primarios. La principal herramienta diagnóstica de esta entidad es el ecocardiograma; sin embargo, el cateterismo cardíaco tiene un papel importante en la aproximación diagnóstica y preoperatoria.

Las imágenes corresponden a una paciente de 64 años, hipertensa, sin antecedentes cardiológicos, que cursó internación por un cuadro de síncope sin pródromos. Al examen físico se encontraba normotensa, 2R en 4 focos, R2 desdoblado, silencios libres, sin signos de falla aguda de bomba. Se le realizaron ecocardiogramas transtorácico y transesofágico, que demostraron una imagen móvil hiperecogénica heterogénea de bordes bien definidos en la aurícula izquierda de 3 × 3 cm (Figura 1), y una coronariografía, que evidenció una imagen localizada en la aurícula izquierda, altamente vascularizada por una rama auricular procedente de la arteria coronaria derecha, compatible con tumor cardíaco (Figura 2). Se realizó la resección quirúrgica del tumor con colocación de parche en el *septum* interauricular. Posteriormente, por histopatología se confirmó el diagnóstico de mixoma cardíaco.

Si bien la mayor importancia de la coronariografía en un paciente portador de un mixoma cardíaco es descartar enfermedad coronaria asociada, el hallazgo a través de ella de una imagen hipervascularizada, localizada a nivel de la aurícula izquierda, puede orientar al diagnóstico de una patología tumoral.

Declaración de conflicto de intereses

Los autores declaran que no poseen conflicto de intereses.

(Véanse formularios de conflicto de intereses de los autores en la web/ Material suplementario).

BIBLIOGRAFÍA

- Bayer D, Veloso W, Gadioli J, Serpa R, Almeida R, Reseck A, et al. Angina instável desencadenada por tumor cardíaco primario: Relato de caso. *Rev Bras Cardiol* 2005;13:311-4.
- Hasdemir H, Ahmet A, Yücesin A, Erdinler I. Left atrial myxoma with severe neovascularization: role of preoperative coronary angiography. *Türk Kardiyol Dern Arş - Arch Turk Soc Cardiol* 2011;39:163-5. <http://doi.org/ct4xf2>
- Isma R, Parthasarthy H, Grahame C. Atrial myxomas and coronary angiography. *Catheter Cardiovasc Interv* 2010;76:156-7. <http://doi.org/cbsdhh>

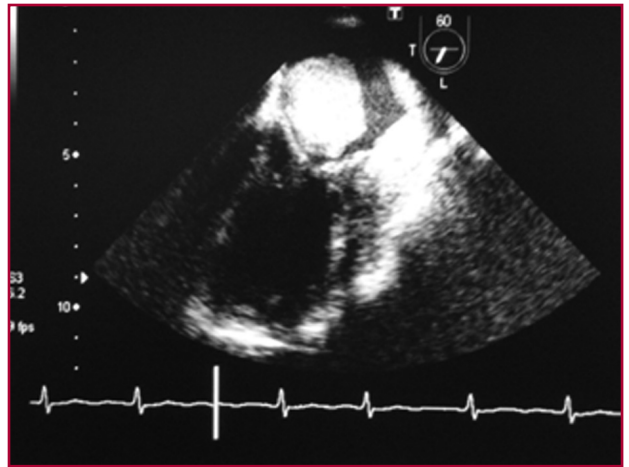


Fig. 1. Ecocardiograma transesofágico en una vista de 2 cámaras a 60°, que evidencia una imagen hiperecogénica heterogénea, localizada en la aurícula izquierda, de 3 × 3 cm, de bordes bien definidos.

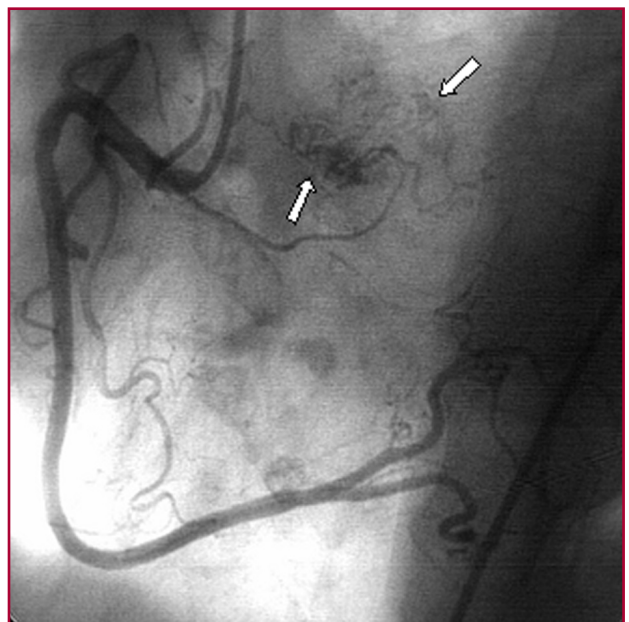


Fig. 2. Coronariografía en proyección OAI que evidencia *blush* a nivel de la aurícula izquierda procedente de una rama auricular de la arteria coronaria derecha.

- Van Cleemput J, Daenen W, De Geest H. Coronary angiography in cardiac myxomas: findings in 19 consecutive cases and review of the literature. *Cathet Cardiovasc Diag* 1993;29:217-20. <http://doi.org/d6xkm2>