

NOTA CIENTÍFICA

Primera cita de *Blastopsylla occidentalis* y *Glycaspis brimblecombei* (Hemiptera: Psyllidae) para la República Argentina

BOUVET, Juan P. R.* ; Leonel HARRAND* y Daniel BURCKHARDT**

* EEA-INTA Concordia. Estación Yuquerí, CC nro. 34; 3200 Concordia, Entre Ríos, Argentina;
e-mail: jbouvet@concordia.com.ar – lharrand@concordia.com.ar.

** Naturhistorisches Museum, Augustinerstrasse 2, CH-4001, Basel, Switzerland
e-mail: daniel.burckhardt@unibas.ch

■ **RESUMEN.** Se registran por primera vez para la República Argentina dos especies de "psílidos" (Hemiptera: Psyllidae), plagas provenientes de Australia que atacan a especies del género *Eucalyptus* L'Hér. Una de ellas, *Glycaspis brimblecombei* Moore es de gran importancia económica en países vecinos, debido a los daños que produce. De la otra, *Blastopsylla occidentalis* Taylor, es escasa la información referente a su biología y daños que ocasiona.

PALABRAS CLAVE. Entre Ríos. *Eucalyptus*. Nuevos Registros. Psílidos. Plagas.

■ **ABSTRACT.** First record of *Blastopsylla occidentalis* and *Glycaspis brimblecombei* (Hemiptera: Psyllidae) from Argentina. Two psyllid species are recorded for the first time from Argentina. They are pests originating from Australia that attack species of the genus *Eucalyptus* L'Hér. One of them, *Glycaspis brimblecombei* Moore is of great economic importance in neighboring countries for the damage which it is causing on its hosts. Little information on the biology and damage caused is available for the second species, viz *Blastopsylla occidentalis* Taylor.

KEY WORDS. First Record. Entre Ríos. Psyllid. Pest. *Eucalyptus*.

El género *Eucalyptus* L'Hér. (Myrtaceae) es originario de Australia y de la región Indomalaya. En la Argentina ha sido introducido desde el año 1857 inicialmente por su interés ornamental y posteriormente con fines comerciales. Como la mayoría de los cultivos alóctonos, en un principio presentan un excelente estado fitosanitario, por no encontrarse con plagas y enfermedades nativas adaptadas a las características de estas plantas (Carpinetti *et al.*, 1995). Pero plagas y enfermedades del mismo origen frecuentemente acompañan la introducción de material de multiplicación o productos derivados de los cultivos y si logran adaptarse al nuevo ambiente pueden terminar causando daños económicos (Olivares, 2000).

En la Argentina pocas especies australianas de insectos han sido detectadas para los eucaliptos;

entre ellas podemos mencionar a: *Phoracantha semipunctata* Fabricius y *Phoracantha recurva* Newman (Coleoptera: Cerambycidae), que atacan la madera de los eucaliptos (Di Iorio, 2004), y a *Gonipterus gibberus* Boisduval y *Gonipterus scutellatus* Gyllenhal (Coleoptera: Curculionidae), dos fitófagos que atacan el follaje (Brigth, 2004). Dentro de las Psyllidae (Hemiptera), hasta la fecha, se encuentra solamente registrada como plaga de eucaliptos a *Ctenarytaina eucalypti* (Maskell) (Burckhardt, 2004).

De esta última familia se detectó en la Estación Experimental del INTA Concordia Entre Ríos (INTAEEAC) por primera vez para la República Argentina, el 25 de febrero de 2005, una nueva plaga: *Glycaspis brimblecombei* Moore ("psílido de escudo" o "*redgum lerp psyllid*"). En la misma

fecha se registró otra plaga, *Blastopsylla occidentalis* ("chicharrita del brote" o "eucalypt psyllid"), especie ya detectada en abril de 2004 en la Estación Experimental Fernández, Universidad Católica de Santiago del Estero (EEAFernández UCSE). Las dos especies pudieron ser identificadas siguiendo las claves publicadas en: Burckhardt (1994), Burckhardt & Elgueta (2000), Halbert *et al.* (2003), Hollis (2004), Olivares *et al.* (2004).

Material examinado. *Glycaspis brimblecombei*: **ARGENTINA. Entre Ríos:** Concordia, Estación Experimental del INTA Concordia. 24-II-2005. ex *Eucalyptus camaldulensis* (hojas). 3 machos-1 hembra. ex *Eucalyptus grandis* (hojas). 1 macho. Bouvet & Harrand col. (INTAEEAC). Concordia, El Duraznal. 28-II-2005. ex *Eucalyptus camaldulensis* (hojas). 45 machos-31 hembras. Bouvet & Harrand col. (INTAEEAC). 28-II-2005. 3 machos; 3 hembras en Naturhistorisches Museum, Basel (NHMB).

Blastopsylla occidentalis: **ARGENTINA. Entre Ríos:** Concordia, Estación Experimental del INTA Concordia. 24-II-2005. ex *Eucalyptus grandis* (hojas). 9 machos; 8 hembras. ex *Eucalyptus camaldulensis* (hojas). 4 machos; 5 hembras. Bouvet & Harrand col. (INTAEEAC). 24-II-2005. 4 machos; 2 hembras en Naturhistorisches Museum, Basel (NHMB). **Santiago del Estero:** Fernández. 2-IV-2004. ex *Eucalyptus sp.* (hojas). 5 machos; 4 hembras. Claps & Zamudio col. en Naturhistorisches Museum, Basel (NHMB).

Las infestaciones de *G. brimblecombei* son fáciles de reconocer porque las ninfas (Foto 1), que se encuentran sobre hojas, están cubiertas por una secreción azucarada que forma un escudo protector blanco (Foto 2). Los adultos miden aproximadamente 3 mm y se caracterizan por presentar conos genales muy desarrollados. (Firmino, inéd.).

Blastopsylla occidentales no forma escudo y se la encuentra casi exclusivamente en los brotes terminales de las ramas (Foto 4), las ninfas generalmente están cubiertas por una secreción cerosa (Foto 5). Los adultos (Foto 6) son más pequeños que los anteriores y sus conos genales son cortos (Halbert *et al.*, 2003).

Estas plagas afectan el follaje de los árboles. Para el género *Glycaspis* Taylor, según antecedentes, los daños ocasionados se caracterizan por una decoloración de las hojas, reducción del área fotosintética de las plantas, reducción del crecimiento de los árboles y secado de los brotes nuevos, pudiendo llevar a los árboles a la muerte (Firmino, inéd.). Además de los graves daños que causa, posee un amplio rango de huéspedes dentro del género *Eucalyptus*. Para las especies comerciales de Brasil se citan con susceptibilidad alta a *Eucalyptus camaldulensis* Dehnh. y *Eucalyptus tereticornis* Smith o "eucaliptos colorados", y con susceptibilidad media a *Eucalyptus grandis* Hill ex Maiden y *Eucalyptus saligna* Smith (Bianchi & Sanchez, 2004; Firmino, inéd.).

La biología y los daños causados por *B. occidentales* no son muy conocidos (Halbert *et al.*, 2003).

Debido a la importancia económica de *G. brimblecombei* se está realizando un monitoreo exploratorio para poder tener una primera visión de la distribución y preferencia por esta especie. Los monitoreos realizados en ensayos instalados en diferentes sitios del Noreste de Entre Ríos, con presencia de varias especies de eucaliptos, indicarían que el psílido se localiza mayormente en los "eucaliptos colorados" puros o híbridos, con presencia esporádica en otras especies como *E. grandis*.

Por ser un problema reciente en las forestaciones, éstos psíldos merecen mayor atención por parte de investigadores y técnicos de empresas forestales.

Agradecemos al Ing. Martín A. Marcó por su incentivo para abordar el tema y su colaboración en observaciones en plantaciones de campos vecinos, a la Ing. Norma Vaccaro por su apoyo y el aporte de sus conocimientos, y a los propietarios de campos que permitieron el acceso a sus plantaciones para la observación y extracción de material.



Foto 1: Infestación en hoja de *Eucalyptus camaldulensis*, provocada por *Glycaspis brimblecombei*.

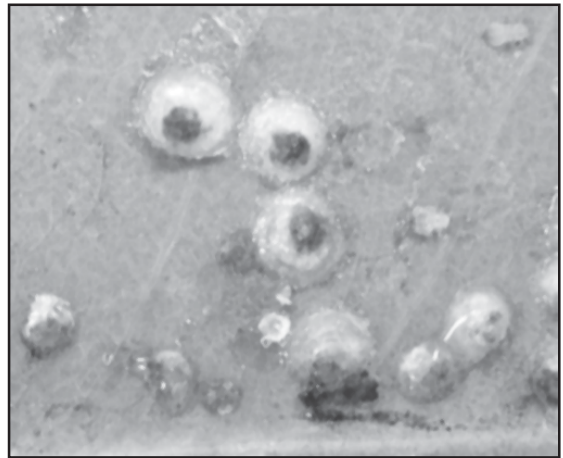


Foto 2: Ninfas de *Glycaspis brimblecombei*, cubiertas por escudo.

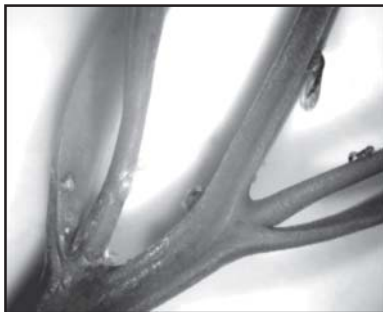


Foto 4: Adulto y ninfas (marcadas con flechas) de *Blastopsylla occidentalis*, en brotes de *E. grandis*.

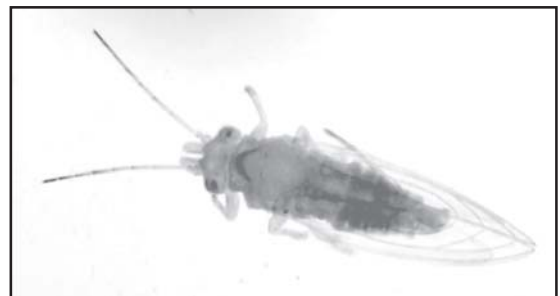


Foto 3: Adulto de *Glycaspis brimblecombei*.



Foto 5: Ninfa de *Blastopsylla occidentalis*.

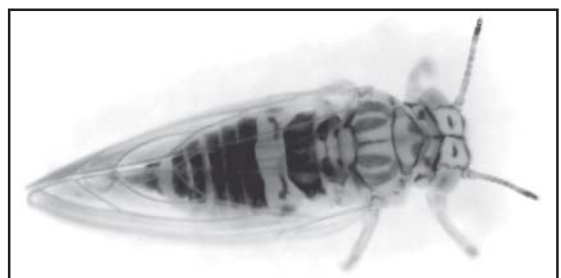


Foto 6: Adulto de *Blastopsylla occidentalis*.

BIBLIOGRAFÍA CITADA

- BIANCHI, M. & A. SANCHEZ. 2004. *Glycaspis brimblecombei* Moore (Homoptera: Psyllidae). Un nuevo psílido asociado a *Eucalyptus* sp. detectado recientemente en Brasil y Chile. *Forestal. Sociedad de Productores Forestales de Uruguay*. 24: 8-10.
- BRIGTH, D. E. 2004. Coleoptera: Curculionidae. En: Cordo, H. A; G. Logarzo; K. Braun & O. Di Iorio (Directores). 2004. *Catálogo de Insectos Fitófagos de la Argentina y sus Plantas Asociadas*. Sociedad Entomológica Argentina ediciones. Buenos Aires, Argentina. pp. 124-163.
- BURCKHARDT, D. 1994. Generic key to Chilean jumping plant-lice (Homoptera: Psylloidea) with inclusion of potential exotic pests. *Revista Chilena de Entomología* 21: 57-67.
- BURCKHARDT, D. 2004. Homoptera: Psyllidae. En: Cordo, H. A; G. Logarzo; K. Braun & O. Di Iorio (Directores). 2004. *Catálogo de Insectos Fitófagos de la Argentina y sus Plantas Asociadas*. Sociedad Entomológica Argentina ediciones. Buenos Aires, Argentina. pp. 388-392.
- BURCKHARDT, D. & M. ELGUETA. 2000. *Blastopsylla occidentalis* Taylor (Homoptera: Psyllidae), a new introduced eucalypt pest in Chile. *Revista Chilena de Entomología* 26: 57-61.
- CARPINETI, L. A.; F. DALLATEA; J. E. GLADE & M. A. MARCO (Editores). 1995. *Manual para Productores de Eucaliptos de la Mesopotamia Argentina*. Grupo Forestal EEA Concordia. INTA-SAGPyA.
- DI IORIO, O. R. 2004. Coleoptera: Cerambycidae. En: Cordo, H. A; G. Logarzo; K. Braun & O. Di Iorio (Directores). 2004. *Catálogo de Insectos Fitófagos de la Argentina y sus Plantas Asociadas*. Sociedad Entomológica Argentina ediciones. Buenos Aires, Argentina. pp. 17-79.
- FIRMINO, D. C. Inédito. Biología do psilídeo-de-concha *Glycaspis brimblecombei* Moore (Homoptera: Psyllidae) em diferentes espécies de eucalipto e em *Eucalyptus camaldulensis* sob diferentes temperaturas. Tesis de Mestre em Agronomia (Proteção de Plantas). Faculdade de Ciências Agronômicas da UNESP, Botucatu, Brasil, 2004. 51pp.
- HALBERT, S.; R. GILL & J. N. NISSON. 2003. Eucalyptus Psyllid, *Blastopsylla occidentalis* Taylor and red Gum Ierp Psyllid, *Glycaspis brimblecombei* Moore (Insecta: Homoptera: Psyllidae). University of Florida. EENY-306. (http://creatures.ifas.ufl.edu/treeseucalyptus_psyllids.htm).
- HOLLIS, D. 2004. Australian Psylloidea: Jumping plantlice and Ierp insects. Australia Biological Resources Study, 216 pp.
- OLIVARES, T. S. 2000. *Ctenarytaina eucalypti* (MASKELL 1890): el psílido del eucalipto en Chile (Homoptera: Sternorrhyncha: Psylloidea: Spondyliaspinae). *Gayana* 64(2) 239-241.
- OLIVARES, T. S., D. H. BURCKHARDT & L. A. CERDA. 2004. *Glycaspis brimblecombei* Moore, "Psyllido de los eucaliptos rojos" (Homoptera: Psyllidae: Spondyliaspinae): caracteres taxonómicos. *Revista Chilena de Entomología* 30(1): 5-10.
- WILKEN C. F.; E. B. DO Couto; C. ORLATO; P. J. FERREIRA FILHO & D. C. FIRMINO. 2003. Ocorrência do psilídeo-de-concha (*Glycaspis brimblecombei*) em Florestas de Eucalipto no Brasil. Circular Técnica, Instituto de Pesquisas e Estudos Forestais. 201: 1-11. (<http://www.ipef.br/protecao/psilideo.asp>).

Recibido: 6-V-2005

Aceptado: 20-V-2005