

## NOTA CIENTÍFICA

---

**Redescripción de *Colpotrochia flava* (Hymenoptera: Ichneumonidae: Metopiinae)**

---

**MARTÍNEZ, Juan José**

División Entomología, Museo Argentino de Ciencias Naturales "Bernardino Rivadavia", Ángel Gallardo 470, C1405DJR, Buenos Aires; e-mail: jjmartinez@macn.gov.ar

**Redescription of *Colpotrochia flava* (Hymenoptera: Ichneumonidae: Metopiinae)**

■ **ABSTRACT.** *Colpotrochia flava* (Brèthes) is redescribed and illustrated based on the study of one syntype from Paraguay previously presumed lost. New distributional records from Argentina are provided and lectotype is designated for *Sychnoleteroides flavus* Brèthes.

**KEY WORDS.** Ichneumonidae. Metopiinae. *Colpotrochia flava*. Lectotype. New records.

■ **RESUMEN.** Se redescrive e ilustra a *Colpotrochia flava* (Brèthes) en base al análisis de un sintipo de Paraguay, previamente considerado perdido. Se proveen nuevos datos de distribución y se designa lectotipo para *Sychnoleteroides flavus* Brèthes.

**PALABRAS CLAVE.** Ichneumonidae. Metopiinae. *Colpotrochia flava*. Lectotipo. Nuevos registros.

El género *Colpotrochia* Holmgren, con más de 60 especies descritas, se encuentra representado en casi todas las regiones geográficas, excepto probablemente en la Región Afrotropical, de donde aún no hay registros. Incluye metopinos de tamaño moderado a grande, generalmente de coloración aposemática amarilla y negra, aunque algunas especies pueden ser predominantemente negras o presentar colores pardos o rojizos. Muy poco es lo que se conoce sobre la biología de las especies de *Colpotrochia*, los escasos registros biológicos disponibles mencionan representantes de la familia Noctuidae (Lepidoptera) como sus hospedadores y usualmente se las asocia a ambientes umbríos (Townes & Townes, 1959; 1966; Yu & Horstmann, 1997; Porter, 1998; Gauld *et al.*, 2002). Townes & Townes (1966) y Yu & Horstmann (1997) mencionan ocho especies para la región Neotropical, a

las que deben sumarse 15 nuevas especies recientemente descritas de Costa Rica (Gauld *et al.*, 2002).

Frecuentemente el género ha sido dividido en dos subgéneros, *Colpotrochia* Holmgren y *Scallama* Cameron, en base a la venación del ala posterior. Aunque esta clasificación ha sido seguida por Townes & Townes (1959; 1966) y Porter (1998), no hay consenso acerca de la monofilia de ambos subgéneros, por lo que Yu & Horstmann (1997) y recientemente Gauld *et al.* (2002) no reconocieron divisiones subgenéricas dentro de *Colpotrochia*, criterio que es adoptado en este trabajo.

El género monotípico *Sychnoleteroides* Brèthes, descrito para Paraguay (Brèthes, 1909), fue sinonimizado con *Colpotrochia* por Townes & Townes (1966) aunque la serie tipo de *Sychnoleteroides flavus* Brèthes fue considerada perdida (Townes & Townes,

1966; Yu & Horstmann, 1997) y no fue examinada.

Durante el estudio de la colección de Ichneumonidae en la División Entomología del Museo Argentino de Ciencias Naturales "Bernardino Rivadavia", fue posible recuperar un sintipo de *Sychnoleteroides flavus* erróneamente incluido entre una gran serie de icneumonídeos indeterminados. A continuación se presenta la redescrición de *Colpotrochia flava*, se designa lectotipo para *Sychnoleteroides flavus* y se aportan nuevos datos de distribución para la Argentina.

Se examinaron ejemplares de las siguientes colecciones:

IFML Instituto y Fundación Miguel Lillo, San Miguel de Tucumán, Tucumán, Argentina (Carolina Berta).

MACN Museo Argentino de Ciencias Naturales "Bernardino Rivadavia", Buenos Aires, Argentina (Arturo Roig-Alsina).

La terminología adoptada en las descripciones sigue a Gauld *et al.* (2002), excepto las abreviaciones DIO: distancia inter-ocelar, medida entre los márgenes internos de los ocelos laterales; y DOO: distancia ocelo-ocular, medida entre el margen externo del ocelo lateral y el margen superior del ojo compuesto.

### *Colpotrochia flava* (Brèthes, 1909)

(Figs. 1-7)

*Sychnoleteroides flavus* Brèthes, 1909: 229 (descripción original); ♀: MACN (examinado)

*Colpotrochia (Colpotrochia) flava*: Townes & Townes 1966: 194 (nueva combinación; catálogo).

*Colpotrochia flava*: Yu y Horstmann 1997: 708 (catálogo).

#### **Lectotipo hembra** (presente designación).

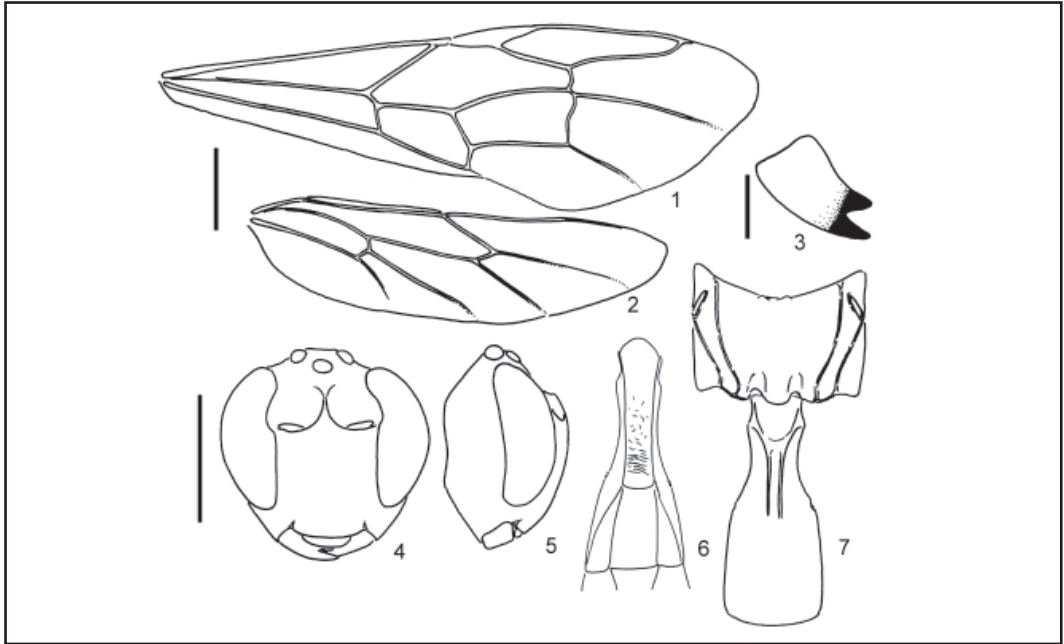
Longitud total 9,2 mm; longitud del ala anterior 7,0 mm. Coloración: mayormente amarilla; triángulo ocelar negro; mesoescudo con tres bandas negras longitudinales, las laterales unidas posteriormente por una banda transversal en la región posterior del mesoescudo y el surco preescutelar; primer segmento del metasoma amarillo;

segundo tergito pardo ocráceo; el resto del metasoma mayormente negro, los tergitos con una banda apical algo más clara, apenas distinguible; alas algo oscurecidas, venas marrones. Cabeza: mandíbula (Fig. 3) con el diente superior algo más pequeño que el inferior; cara (Fig. 4) sin cresta o surco mediano; bordes internos de las órbitas, paralelos por debajo de la inserción de las antenas; cara y clípeo combinados 1,1 veces tan largo como la distancia mínima entre los ojos compuestos; labro 0,3 veces tan largo como ancho; espacio malar 0,8 veces tan largo como el ancho basal de la mandíbula (Fig. 5); DIO/DOO: 7/5; antena con 48 flagelómeros. Mesosoma: mesoescudo y mesopleura lisos y brillantes, salvo por las puntuaciones de la pubescencia; propodeo (Fig. 7) mayormente liso, con un par de crestas longitudinales; ala anterior (Fig. 1) sin areolet, ala posterior (Fig. 2) con la abscisa distal de la vena Cu1 aproximadamente equidistante de las venas 1A y M. Metasoma: primer tergito (fig. 7) delgado, 2,2 veces tan largo como su ancho máximo, con dos crestas dorsales longitudinales que alcanzan aproximadamente la mitad de su longitud; primer esternito (Fig. 6) con rugosidades transversales en el extremo posterior; segundo segmento con laterotergitos anchos, se tocan en la línea media ventral, aunque no totalmente superpuestos; metasoma cubierto por una pubescencia densa de color dorado.

**Biología.** Desconocida.

**Macho.** Desconocido.

**Comentarios.** El lectotipo no está rotulado como tipo pero los datos de los rótulos y el número asentado en los libros del museo coinciden plenamente con los datos de la descripción original. Esta especie se aproxima a *C. habenia* Gauld & Sithole, de la que se distingue por la cabeza totalmente amarilla y por el margen interno de los ojos compuestos, paralelos por debajo de la inserción de las antenas. En la descripción original no está explícito el número de ejemplares estudiados por Brèthes, por lo que este ejemplar es considerado sintipo y designado lectotipo.



**Figs. 1-7.** *Colpotrochia flava*. 1, ala anterior; 2, ala posterior; 3, mandíbula; 4, cabeza en vista anterior; 5, cabeza en vista lateral; 6, primer segmento del metasoma en vista ventral; 7, propodeo y primer segmento del metasoma en vista dorsal. Escalas: Figs.1-2, 4-7 = 1 mm; Fig. 3 = 0,25 mm.

**Variabilidad.** El lectotipo presenta un metasoma oscurecido que a primera vista parecetotalmente negro, aunque al observarlo detenidamente pueden distinguirse bandas transversales algo más claras en el extremo apical de los tergos IV y V, lo que coincide con la descripción original. En los demás ejemplares examinados el patrón de bandas amarillas y negras es más conspicuo.

**Material tipo. Lectotipo. PARAGUAY:** San Bernardino, lectotipo hembra, con los siguientes rótulos: "10153; San Bernardino, Paraguay"; "*Sychnoleteroides flavus n. sp.*"; "*Sychnoleteroides flavus* Brèthes 1909, Lectotypus, des. Martínez 2008" (MACN).

**Otro material examinado. ARGENTINA: Tucumán:** La Rinconada, Ares col., "*Colpotrochia sp.* Tow '52", una hembra (IFML). **Corrientes:** Paso de la Patria, 5-7-XI-1969, Porter col., "*Colpotrochia sp.* 1, det. Porter", una hembra (IFML). **Misiones:** Bermejo, 14 al 30-III-1945, Hayward, Willink y Golbach col., una hembra (IFML).

## AGRADECIMIENTOS

Agradezco a Carolina Berta (IFML, San Miguel de Tucumán) y David Wahl (AEI, Gainesville) por ceder en préstamo grandes series de *Colpotrochia*. Mariano González amablemente colaboró con la obtención de bibliografía de difícil acceso. Arturo Roig-Alsina, Carolina Berta y un revisor anónimo proporcionaron útiles comentarios sobre el manuscrito.

## BIBLIOGRAFÍA CITADA

- BRÈTHES, J. 1909. Hymenoptera paraguayensis. *An. Mus. Nac. Bs. As.* 19 (12): 225-256.
- GAULD, I. D., R. SITHOLE, J. U. GOMES, & C. GODOY. 2002. The Ichneumonidae of Costa Rica, 4. *Mem. Am. Ent. Inst.* 66: 1-768.
- PORTER, C. 1998. Guía de los géneros de Ichneumonidae en la región Neantártica del sur de Sudamérica. *Op. Lill.* 42: 1-234.
- TOWNES, H. & M. TOWNES. 1959. Ichneumon-flies of America north of Mexico: 1. Subfamily Metopiinae. *U. S. Nat. Mus. Bull.* 216 (1): 1-318.
- TOWNES, H. & M. TOWNES. 1966. A catalogue and reclassification of the Neotropical Ichneumonidae. *Mem. Am. Ent. Inst.* 8: 1-367.
- YU, D. S. & K. HORSTMANN. 1997. A catalogue of World Ichneumonidae (Hymenoptera). Part 1: Subfamilies Acaenitinae to Ophioninae. *Mem. Am. Ent. Inst.* 58 (1): 1-763.