

## NOTA CIENTÍFICA

## Nuevos registros de *Habrobracon hebetor* (Hymenoptera: Braconidae) en la Argentina

MARTÍNEZ, Juan José\* LILIANA CICHÓN \*\*, DARÍO FERNÁNDEZ \*\* y  
SILVINA GARRIDO\*\*

\*División Entomología, Museo Argentino de Ciencias Naturales "Bernardino Rivadavia", Ángel Gallardo 470, C1405DJR, Buenos Aires, Argentina; CONICET; e-mail: jjmartinez@macn.gov.ar

\*\*INTA EEA Alto Valle, Ruta Nac. 22, km 1190, CC 782, Cmte. Guerrico, Río Negro, Argentina; e-mail: lcichon@correo.inta.gov.ar, dfernandez@correo.inta.gov.ar, sgarrido@correo.inta.gov.ar

### New records of *Habrobracon hebetor* (Hymenoptera: Braconidae) in Argentina

■ **ABSTRACT.** New records of *Habrobracon hebetor* (Say) are reported from Choele Choel, Río Negro and Ciudad Autónoma de Buenos Aires, Argentina. Some of the specimens examined were reared from larvae of *Plodia interpunctella* (Hübner) (Lepidoptera: Pyralidae) on stored nuts. Additionally, an illustrated diagnosis of *Habrobracon hebetor* is provided.

**KEY WORDS.** New records. Parasitoids. Braconinae. *Plodia interpunctella*.

■ **RESUMEN.** Se proveen nuevos registros de *Habrobracon hebetor* (Say) de Choele Choel, Río Negro, y de la Ciudad Autónoma de Buenos Aires, Argentina. Parte de los ejemplares analizados fueron criados a partir de larvas de *Plodia interpunctella* (Hübner) (Lepidoptera: Pyralidae) sobre nueces almacenadas. Adicionalmente se provee una diagnosis ilustrada de la única especie de *Habrobracon* presente en el país.

**PALABRAS CLAVE.** Nuevos registros. Parasitoides. Braconinae. *Plodia interpunctella*.

El género *Habrobracon* Ashmead cuenta con más de 30 especies descritas, en su mayoría de las regiones Neártica y Paleártica, algunas alcanzan las regiones Oriental y Etiópica y ocasionalmente el norte de la Región Neotropical (Yu *et al.*, 2005). Al menos dos especies polífagas, *H. hebetor* (Say) y *H. gelechia* (Ashmead), han sido introducidas en varios países como controladores de algunas especies de lepidópteros o se han dispersado junto a sus hospedadores, volviéndose probablemente cosmopolitas. El estatus de *Habrobracon* Ashmead ha sido tratado de diversas maneras por distintos autores. En

el catálogo más reciente de la superfamilia Ichneumonoidea (Yu *et al.* 2005) se lo trató como subgénero de *Bracon* Fabricius. En la clave más reciente de las especies argentinas de *Bracon* (Berta & Colomo, 2000), no se incluyeron las especies de *Habrobracon* siguiendo el criterio de Quicke (1997), quien lo segregó en un género aparte basándose en la relación entre la longitud de las venas r y 3Rs (Fig. 1). En el presente trabajo no se considera *Habrobracon* como subgénero de *Bracon*, por ser éste el criterio adoptado en las publicaciones recientes referidas a la fauna argentina y neotropical, aunque está más allá de los objetivos de este trabajo el

análisis de la categoría taxonómica que debiera darse a *Habrobracon*.

*Habrobracon hebetor* (Say) es una especie cosmopolita, parasitoide de lepidópteros plaga de productos almacenados. Es el único representante del género *Habrobracon* conocido para la Argentina y a pesar de ser una especie muy común, en nuestro país los registros son escasos. Blanchard (1938) la citó asociada a frutos secos, cacao y almendras procedentes de Italia, Brasil y Sri Lanka, y posteriormente la incluyó en su clave de las especies de *Microbracon* Ashmead de la Argentina (Blanchard, 1948). Mallo (1961) la mencionó brevemente entre las plagas del algodón, De Santis (1967) la citó para Chaco y más recientemente, *H. hebetor* fue mencionado como parasitoide de una especie indeterminada de Chrysomelidae (Coleoptera) (De Santis & Monetti, 2007), aunque esta asociación es dudosa y debe ser confirmada.

El objetivo del presente trabajo es comunicar nuevos registros de *H. hebetor* de Choele Choel, Río Negro y de la Ciudad Autónoma de Buenos Aires. Adicionalmente se provee una breve diagnosis de la especie que pretende facilitar la identificación de este parasitoide de plagas de productos almacenados.

Los ejemplares analizados provenientes de Choele Choel, Río Negro, fueron obtenidos a partir de larvas de *Plodia interpunctella* (Hübner) (Lepidoptera: Pyralidae) sobre frutos descascarados de *Juglans regia* L. var. Chandler, y almacenados desde la temporada anterior. Adicionalmente, se colectaron ejemplares en ambientes domiciliarios en la Ciudad Autónoma de Buenos Aires que coexistían con *Phereoeca uterella* (Walsingham) (Lepidoptera: Tineidae).

El material examinado quedó depositado en la División Entomología, Museo Argentino de Ciencias Naturales "B. Rivadavia". La terminología utilizada sigue a Sharkey & Wharton (1997).

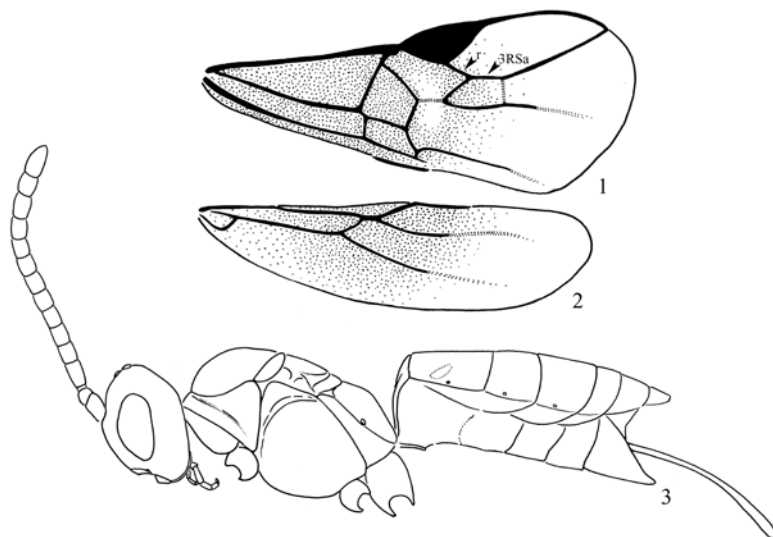
***Habrobracon hebetor*** (Say, 1836)  
(Figs. 1-3)

**Diagnosis.** De acuerdo a la clave de

Fischer (1968), *Habrobracon hebetor* se distingue de las demás especies del género por la siguiente combinación de caracteres: ojos de tamaño normal, no particularmente grandes, separados de las mandíbulas por un espacio malar claramente más largo que el ancho basal de la mandíbula; base del triángulo ocelar más corta que la distancia ocelo-ocular; mesosoma mayormente liso y brillante, sin ornamentaciones groseras; antenas muy cortas, apenas tan largas como la cabeza y el mesosoma juntos, de 12-15 segmentos en la hembra (Fig. 3) y 18-22 en el macho. **Coloración:** cuerpo en su mayoría castaño oscuro, con las siguientes zonas más claras, de coloración castaño claro a amarillo ocráceo: el área anterior de la cabeza, incluyendo genas, cara, frente y vértex; pronoto y áreas adyacentes del mesoescudo y la mesopleura; área posterior mediana del mesoescudo; áreas laterales del disco escutelar y articulación de los segmentos de las patas. Ambos pares de alas ahumadas basalmente y hialinas apicalmente (Figs. 1, 2). Los ejemplares de la Ciudad Autónoma de Buenos Aires tienden a ser más oscuros, con el patrón antes descrito no tan nítidamente distinguible, aunque se pueden observar fácilmente las áreas anteriores de la cabeza más claras. Longitud total: 1,75–2,75 mm; longitud del ala anterior: 1,75–2,60 mm; longitud del ovipositor: 0,60–0,75 mm.

**Material examinado: ARGENTINA. Río Negro:** Choele Choel (39°19'15"S y 65°40'26"O), 23-V-2008, cinco hembras; emergidas de *Plodia interpunctella* sobre nueces descascaradas (*Juglans regia* L. var. Chandler), Lavezini col.; tres hembras y tres machos, Ciudad Autónoma de Buenos Aires, VI-VII-2008, Martínez col., colecta manual (MACN); 3 hembras y 12 machos, Ciudad Autónoma de Buenos Aires, I-2009, Martínez col., colecta manual (MACN).

**Comentarios.** Por tratarse de la única especie de *Habrobracon* conocida para la Argentina, la clave de géneros de Braconinae de Quicke (1997) bastaría para distinguirla de las demás especies de la subfamilia Braconinae del país, de todos modos se



**Figs. 1-3.** *Habrobracon hebetor* (Say). 1, ala anterior; 2, ala posterior; 3, hábito de la hembra en vista lateral.

sugiere chequear los demás caracteres diagnósticos presentados aquí, tomados de la clave de especies de *Habrobracon*. La especie *H. gelechia* ha sido citada para Chile (Yu *et al.*, 2005) y podría alcanzar nuestro país, se distingue fácilmente de *H. hebetor* por las antenas más largas y con, al menos, 19 antenómeros en la hembra. Toda la información disponible referida a la distribución geográfica de *H. hebetor*, así como la lista sinonímica completa de esta especie, pueden encontrarse en el catálogo reciente de Yu *et al.* (2005).

### AGRADECIMIENTOS

Agradecemos al Dr. Maximilian Fischer por aportar bibliografía indispensable para determinar las especies de *Habrobracon*. A Fernando Navarro que gentilmente determinó los ejemplares de Tineidae de Buenos Aires.

### BIBLIOGRAFÍA CITADA

- BERTA, D. C. & M. V. COLOMO. 2000. Dos especies nuevas de *Bracon* F. y primera cita para la Argentina de *Bracon lucileae* Marsh (Hymenoptera, Braconidae), parasitoides de *Tuta absoluta* (Meyrick) (Lepidoptera, Gelechiidae). *Insecta Mundi* 14: 211-219.
- BLANCHARD, E. E. 1938. *Boletín Informativo de la Dirección de Sanidad Vegetal* 2 (5): 36.
- BLANCHARD, E. E. 1948. Tres nuevos himenópteros útiles para la agricultura. *Revista de Investigaciones Agrícolas* 2 (1): 57-64.
- DESANTIS, L. 1967. *Catálogo de los himenópteros argentinos de la serie Parasítica, incluyendo Bethyloidea*. Comisión de Investigación Científica, La Plata, Buenos Aires, Argentina.
- DESANTIS, L. & M. C. MONETTI. 2007. Lista de himenópteros parasitoides y depredadores de los insectos de Argentina: primer suplemento. En: Llorente-Bousquets, J. & A. Lanteri (eds.), *Contribuciones taxonómicas en órdenes de insectos hiperdiversos*. Las Prensas de Ciencias, UNAM, México D. F., México, pp. 91-139.
- FISCHER, M. 1968. Über gezüchtete Raupenwespen (Hymenoptera: Braconidae) aus dem Naturhistorischen Museum Wien. *Pflanzenschutz-Berichte* 37: 97-140.
- MALLO, R. G. 1961. Insectos, ácaros y nemátodos enemigos del algodón en la República Argentina. IDIA 165: 10-17.
- QUICKE, D. J. L. 1997. Subfamily Braconinae. En: Wharton, R. A., P. M. Marsh & M. J. Sharkey (eds.), *Manual of the New World genera of the family Braconidae (Hymenoptera)*. Special publication of the International Society of Hymenopterists, n° 1, pp. 149-174.
- SAY, T. 1836. Descriptions of new species of North American Hymenoptera, and observations on some already described. *Boston Journal of Natural History* 1 (3): 210-305.
- SHARKEY, M. J. & R. A. WHARTON. 1997. Morphology and Terminology. En: Wharton, R. A., P. M. Marsh & M. J. Sharkey, (eds.), *Manual of the New World genera of the family Braconidae (Hymenoptera)*. Special publication of the International Society of Hymenopterists, n° 1, pp. 19-37.
- YU, D. S. K., K. Van ACHTERBERG & K. HORSTMANN. 2005. *World Ichneumonidae 2004. Taxonomy, Biology, Morphology and Distribution*. CD/DVD. Taxapad, Vancouver, Canadá.